




Dell Latitude 3340

Kezelési kézikönyv

Szabályozó modell: P47G
Szabályozó típus: P47G001



Megjegyzések, figyelmeztetések és Vigyázat jelzések

-  **MEGJEGYZÉS:** A MEGJEGYZÉSEK fontos tudnivalókat tartalmaznak, amelyek a számítógép biztonságosabb és hatékonyabb használatát segítik.
-  **FIGYELMEZTETÉS:** A FIGYELMEZTETÉS hardverhiba vagy adatvesztés lehetőségére hívja fel a figyelmet, egyben közli a probléma elkerülésének módját.
-  **VIGYÁZAT:** A VIGYÁZAT jelzés az esetleges tárgyi vagy személyi sérülés, illetve életveszély lehetőségére hívja fel a figyelmet.

Copyright © 2015 Dell Inc. Minden jog fenntartva. Ezt a terméket az amerikai és a nemzetközi szerzői jogokról szóló törvények védik. A Dell™ és a Dell logó a Dell Inc. bejegyzett védjegye az Amerikai Egyesült Államokban és/vagy más országokban. Minden más márka és név, amelyet itt említünk, azok megfelelő vállalatának bejegyzett védjegyei.

2016 -11

Mód. A01

Tartalomjegyzék

1 Munka a számítógép belsejében.....	5
Mielőtt elkezdené dolgozni a számítógép belsejében.....	5
A számítógép kikapcsolása.....	6
Miután befejezte a munkát a számítógép belsejében.....	7
2 Alkatrészek eltávolítása és beszerelése.....	8
Ajánlott eszközök.....	8
Rendszer-áttekintés.....	8
A Secure Digital (SD) kártya eltávolítása.....	10
A Secure Digital (SD) kártya beszerelése.....	10
Az akkumulátor eltávolítása.....	10
Az akkumulátor beszerelése.....	11
Az előfizetői egyéni azonosító modul (SIM) kártya eltávolítása.....	11
A SIM kártya beszerelése.....	12
Az alapburkolat eltávolítása.....	12
Az alapburkolat felszerelése.....	13
A memória eltávolítása.....	13
A memória beszerelése.....	13
A billentyűzet-keret eltávolítása.....	13
A billentyűzet-keret beszerelése.....	14
A billentyűzet eltávolítása.....	14
A billentyűzet beszerelése.....	16
A gombelem eltávolítása.....	16
A gombelem beszerelése.....	17
Az audió csatlakozókártya eltávolítása.....	17
Az audió csatlakozókártya beszerelése.....	17
A merevlemez-meghajtó eltávolítása.....	17
A merevlemez-meghajtó beszerelése.....	18
A hangszórók eltávolítása.....	18
A hangszórók beszerelése.....	19
A vezeték nélküli helyi hálózati (WLAN) kártya eltávolítása.....	20
A WLAN kártya beszerelése.....	20
A vezeték nélküli nagy kiterjedésű hálózati (WWAN) kártya eltávolítása.....	21
A WWAN-kártya beszerelése.....	21
A rendszerventilátor eltávolítása.....	22
A rendszerventilátor beszerelése.....	23
A hűtőborda eltávolítása.....	23
A hűtőborda beszerelése.....	24
A kijelőszerkezet eltávolítása.....	24
A kijelőszerkezet beszerelése.....	26
Az alaplap eltávolítása.....	26


Az alaplap beszerelése.....	28
3 Rendszerbeállítás.....	29
Rendszerindítási sorrend.....	29
Navigációs billentyűk.....	29
Rendszer-beállítási opciók.....	30
A BIOS frissítése	38
Rendszer és beállító jelszó.....	39
Rendszer és beállító jelszó hozzárendelése.....	39
Meglévő rendszerjelszó vagy beállítás jelszó törlése, illetve módosítása.....	40
4 Diagnosztika.....	41
Bővített rendszerindítás előtti rendszerfelmérés (ePSA) diagnosztika.....	41
Az eszközök állapotjelző fényei.....	42
Az akkumulátor állapotjelző fényei.....	42
5 Műszaki adatok.....	43
6 A Dell elérhetőségei.....	48


Munka a számítógép belsejében

Mielőtt elkezdene dolgozni a számítógép belsejében


Végezze el a következő óvintézkedéseket a számítógép potenciális károsodásának elkerülése és a saját biztonsága érdekében. Ha másképp nincs jelezve, a jelen dokumentumban leírt minden művelet a következő feltételek teljesülését feltételezi:


- Elolvasta a számítógéphez mellékelt biztonsággal kapcsolatos tudnivalókat.
- A számítógép alkatrészeinek visszaszerelése vagy – ha az alkatrészt külön vásárolták meg – beépítése az eltávolítási eljárás lépéseinek ellentétes sorrendben történő végrehajtásával történik.

 **VIGYÁZAT:** A számítógép belsejében végzett munka előtt olvassa el figyelmesen a számítógéphez mellékelt biztonsági tudnivalókat. További, szabályozással kapcsolatos információkért lásd a Regulatory Compliance Homepage (Szabályozási megfelelés honlapot) a www.dell.com címen a következő webhelyen: www.dell.com/regulatory_compliance.

 **FIGYELMEZTETÉS:** Számos javítást csak képezített, hivatalos szakember végezhet. A hibaelhárítást és az egyszerű javításokat csak a termékismertetőben feltüntetett módon, illetve a telefonos ügyféltámogatás utasításának megfelelően szabad elvégezni. A jótállás nem vonatkozik a Dell által nem engedélyezett javításokból eredő sérülésekre. Olvassa el és kövesse a termékhez mellékelt biztonsági utasításokat.

 **FIGYELMEZTETÉS:** Az elektrosztatikus kisülések érdekében földelje le magát egy csuklópánttal, vagy időközönként érjen hozzá egy festetlen fémfelülethez, pl. a számítógép hátulján lévő csatlakozóhoz.


 **FIGYELMEZTETÉS:** Bánjon óvatosan a komponensekkel és kártyákkal. Ne érintse meg a kártyákon található komponenseket és érintkezőket. A komponenseket, például a mikroprocesszort vagy a chipet a szélénél, ne az érintkezőknél fogva tartsa.

 **FIGYELMEZTETÉS:** A kábelek kihúzásakor ne a kábelt, hanem a csatlakozót vagy a húzófület húzza meg. Néhány kábel csatlakozója reteszelő kialakítással van ellátva; a kábel eltávolításakor kihúzás előtt a retesz kioldófülét meg kell nyomni. Miközben széthúzza a csatlakozókat, tartsa őket egy vonalban, hogy a csatlakozótűk ne görbüljenek meg. A tápkábelek csatlakoztatása előtt ellenőrizze mindkét csatlakozódugó megfelelő helyzetét és beállítását.


 **MEGJEGYZÉS:** A számítógép színe és bizonyos komponensek különbözhetnek a dokumentumban leírtaktól.

A számítógép károsodásának elkerülése érdekében végezze el az alábbi műveleteket, mielőtt a számítógép belsejébe nyúl.

1. Gondoskodjon róla, hogy a munkafelület kellően tiszta és sima legyen, hogy megelőzze a számítógép fedelének karcolódását.
2. Kapcsolja ki a számítógépet (lásd A számítógép kikapcsolása című részt).
3. Ha a számítógép olyan dokkolóhoz csatlakozik, mint az opcionális médiabázis vagy lapos akkumulátor, szüntesse meg a dokkolást.


 **FIGYELMEZTETÉS:** A hálózati kábel kihúzásakor először a számítógépből húzza ki a kábelt, majd a hálózati eszközből.

4. Húzzon ki minden hálózati kábelt a számítógépből.
5. Áramtalanítsa a számítógépet és minden csatolt eszközt.
6. Zárja le a képernyőt, és sima munkafelületen fordítsa a számítógépet fejjel lefelé.

 **MEGJEGYZÉS:** Az alaplap sérülésének elkerülése érdekében távolítsa el a fő akkumulátort a számítógép szerelése előtt.

7. Távolítsa el a fő akkumulátort.
8. Fordítsa fejjel lefelé a számítógépet.
9. Nyissa fel a kijelzőt.
10. A bekapcsológomb megnyomásával földelje az alaplapot.

 **FIGYELMEZTETÉS:** Az elektromos áramütés elkerülése érdekében a burkolat felnyitása előtt mindig húzza ki a tápkábelt.

 **FIGYELMEZTETÉS:** Mielőtt bármihez hozzáér a számítógép belsejében, földelje le magát úgy, hogy egy festetlen fém felületet megérint, mint pl. a számítógép hátsó fém része. Miközben dolgozik, rendszeresen érintsen meg egy festetlen fém felületet a statikus elektromosság kisütése érdekében, amely a belső alkatrészek károsodását okozhatja.

11. Távolítsa el az esetleg a foglalatokban lévő ExpressCard vagy Smart Card kártyákat.

A számítógép kikapcsolása

 **FIGYELMEZTETÉS:** Az adatvesztés elkerülése érdekében a számítógép kikapcsolása előtt mentsen és zárjon be minden nyitott fájlt, és lépjen ki minden futó programból.

1. Állítsa le az operációs rendszert:

- Windows 8.1 operációs rendszerben:

- Az érintőképernyős eszköz használata:

- a. Az ujját húzza el a képernyő jobb széléről, ezzel megnyitva a szimbólumok menüt, majd válassza a **Beállítások** lehetőséget.

- b. Válassza a  majd válassza a **Leállítás** lehetőséget.

vagy

* a kezdőképernyőn érintse meg a  majd válassza a **Leállítás** lehetőséget.

- Egér használata:

- a. Az egér mutatóját vigye a képernyő jobb felső sarkába, és kattintson a **Beállítások** lehetőségre.

- b. Kattintson a  majd válassza a **Leállítás** lehetőséget.

vagy

* a kezdőképernyőn kattintson a  majd válassza a **Leállítás** lehetőséget.

- Windows 7 esetében:

1. Kattintson a **Start** gombra, .

2. Kattintson a **Leállítás** lehetőségre.

vagy

1. Kattintson a **Start** gombra, .

2. Kattintson a **Start** menü jobb alsó sarkában lévő nyílra (lásd az ábrát), majd kattintson a **Leállítás** lehetőségre.



2. Győződjön meg arról, hogy a számítógép és a csatlakoztatott eszközök ki vannak kapcsolva. Ha az operációs rendszer leállításakor a számítógép és a csatlakoztatott eszközök nem kapcsolnak ki automatikusan, akkor a kikapcsoláshoz tartsa nyomva a bekapcsológombot mintegy 6 másodpercig.

Miután befejezte a munkát a számítógép belsejében

Miután befejezte a visszahelyezési eljárásokat, győződjön meg róla, hogy csatlakoztatta-e a külső készülékeket, kártyákat, kábeleket stb., mielőtt a számítógépet bekapcsolná.

△ FIGYELMEZTETÉS: A számítógép sérülésének elkerülése érdekében, csak az ehhez a Dell modellhez tervezett akkumulátort használjon. Ne használjon más Dell számítógéphez gyártott akkumulátort.

1. Csatlakoztassa a külső eszközöket (portreplikátor, lapos akkumulátor, médiabázis stb.), és helyezze vissza a kártyákat (pl. ExpressCard kártya).
2. Csatlakoztassa az esetleges telefon vagy hálózati kábeleket a számítógépére.

△ FIGYELMEZTETÉS: Hálózati kábel csatlakoztatásakor először dugja a kábelt a hálózati eszközbe, majd a számítógépbe.

3. Helyezze vissza az akkumulátort.
4. Csatlakoztassa a számítógépét és minden hozzá csatolt eszközt elektromos aljzataikra.
5. Kapcsolja be a számítógépet.

Alkatrészek eltávolítása és beszerelése

Ez a rész részletes információkat nyújt a számítógép alkatrészeinek eltávolításáról, illetve beszereléséről.

Ajánlott eszközök

A jelen dokumentumban szereplő eljárások a következő szerszámokat igényelhetik:

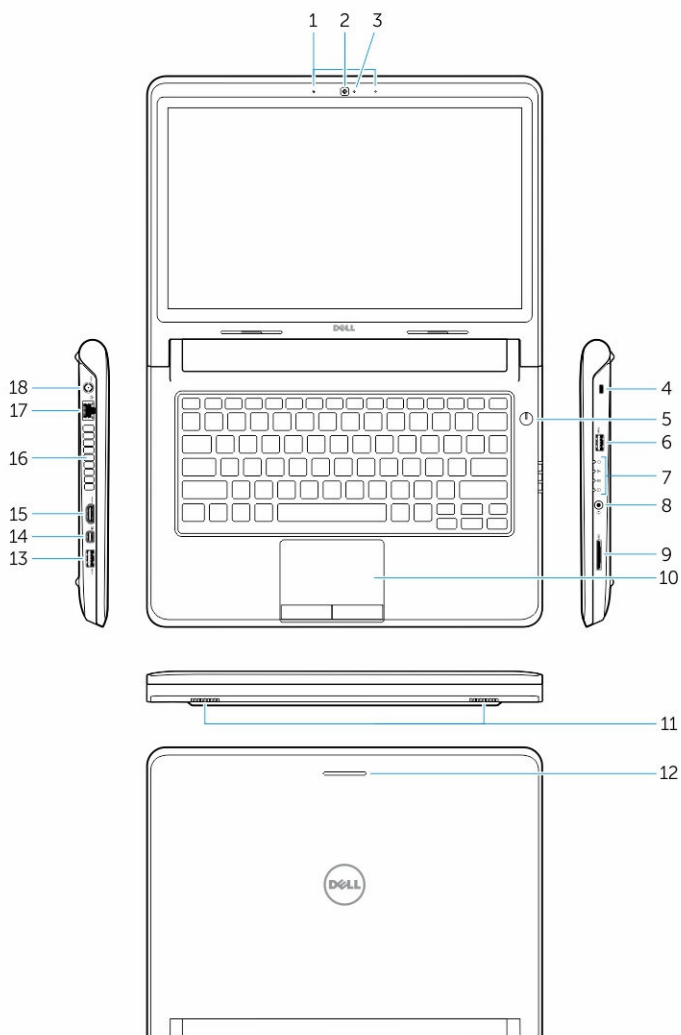
- Kis, laposélű csavarhúzó
- #0 csillagcsavarhúzó
- #1 csillagcsavarhúzó
- Kis műanyag pálca

Rendszer-áttekintés



1. ábra. Előnézet

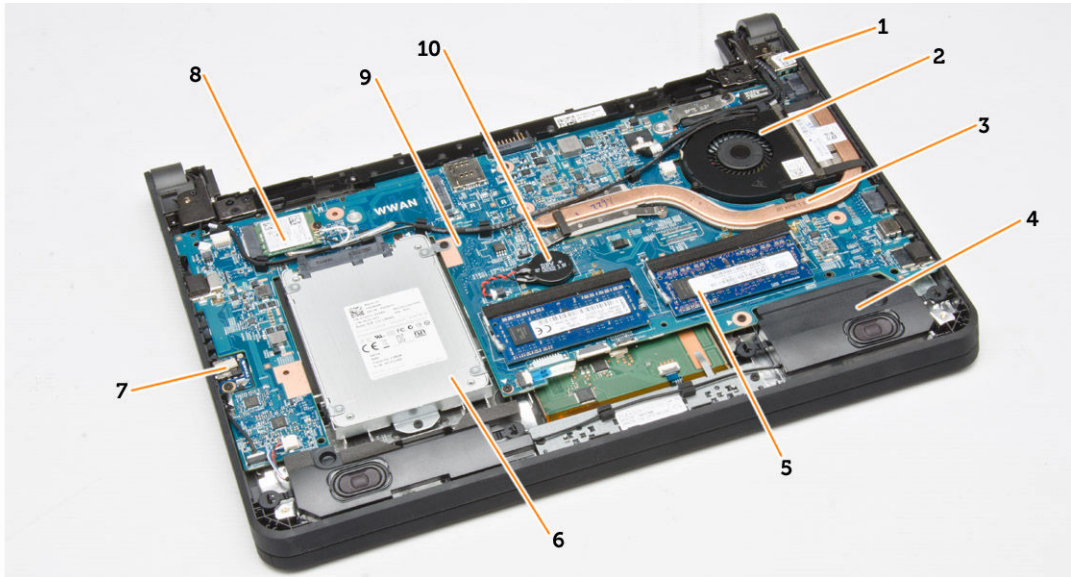
- | | | | |
|----|--------------------|----|--------------|
| 1. | képernyő | 2. | billentyűzet |
| 3. | billentyűzet-keret | | |



2. ábra. Jellemzők

1. mikrofonok
2. kamera
3. kamera állapotjelzője
4. biztonsági kábel nyílása
5. bekapcsológomb
6. USB 3.0 csatlakozó
7. állapotjelző fények
8. audiocsatlakozó
9. memóriakártya-olvasó
10. érintőpanel
11. hangszórók
12. hálózati állapotjelző fény
13. USB 3.0 csatlakozó PowerShare funkcióval
14. mini DisplayPort csatlakozó
15. HDMI-csatlakozó
16. szellőzőnyílások
17. hálózati csatlakozó

18. tápcsatlakozó



3. ábra. Belső nézet — Hátról

- | | |
|---------------------------|------------------------|
| 1. tápcsatlakozó | 2. rendszerventilátor |
| 3. hűtőborda | 4. Hangszóró |
| 5. memóriamodul | 6. merevlemez-meghajtó |
| 7. audió csatlakozókártya | 8. WLAN-kártya |
| 9. alaplap | 10. gombelem |

A Secure Digital (SD) kártya eltávolítása

1. Kövesse a *Mielőtt elkezdene dolgozni a számítógép belsejében* című fejezet utasításait.
2. Nyomja be az SD-kártyát a számítógépből való kivételhez.



3. Csúsztassa ki az SD-kártyát a számítógépből.

A Secure Digital (SD) kártya beszerelése

1. Csúsztassa az SD-kártyát a foglalatába, és nyomja, amíg kattantást nem hall.
2. Kövesse a *Miután befejezte a munkát a számítógép belsejében* című fejezet utasításait.

Az akkumulátor eltávolítása

1. Kövesse a *Mielőtt elkezdene dolgozni a számítógépen* című fejezet utasításait.
2. Csúsztassa a kioldóreteszeket kioldott állásba, és távolítsa el az akkumulátort a számítógépből.



Az akkumulátor beszerelése

△ FIGYELMEZTETÉS: Bizonyosodjon meg róla, hogy az akkumulátor mindkét oldala illeszkedik a foglathoz. Ha nem illeszkedik megfelelően, az akkumulátor és az akkumulátorretesz megsérülhetnek. Erőkifejtés nélkül helyezze az akkumulátort a foglalatba.

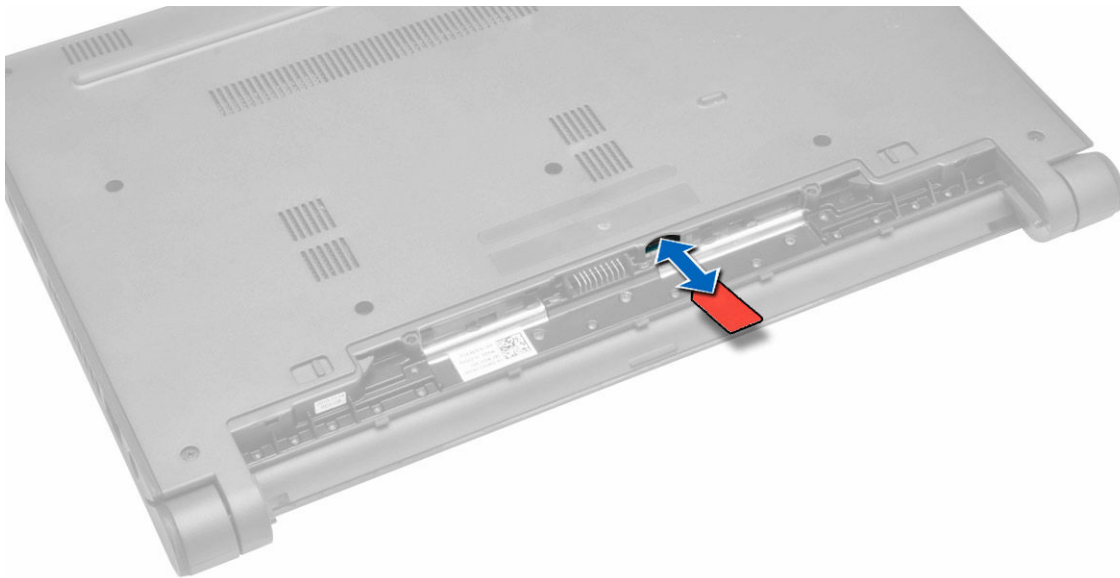
1. Az akkumulátor mindkét oldalát illessze a foglalatba.
2. Az akkumulátort csúsztassa a foglalatába, amíg az akkumulátor a helyére nem pattan.

✍ MEGJEGYZÉS: Ha az akkumulátor nem stabil, helyezze be újra.

3. Kövesse a [című fejezet utasításait. Miután befejezte a munkát a számítógép belsejében.](#)

Az előfizetői egyéni azonosító modul (SIM) kártya eltávolítása

1. Kövesse a *Mielőtt elkezdené dolgozni a számítógépen* című fejezet utasításait.
2. Az akkumulátor eltávolítása.
3. Nyomja be a SIM-kártya eltávolításához és húzza ki a SIM-kártyát a számítógépből..

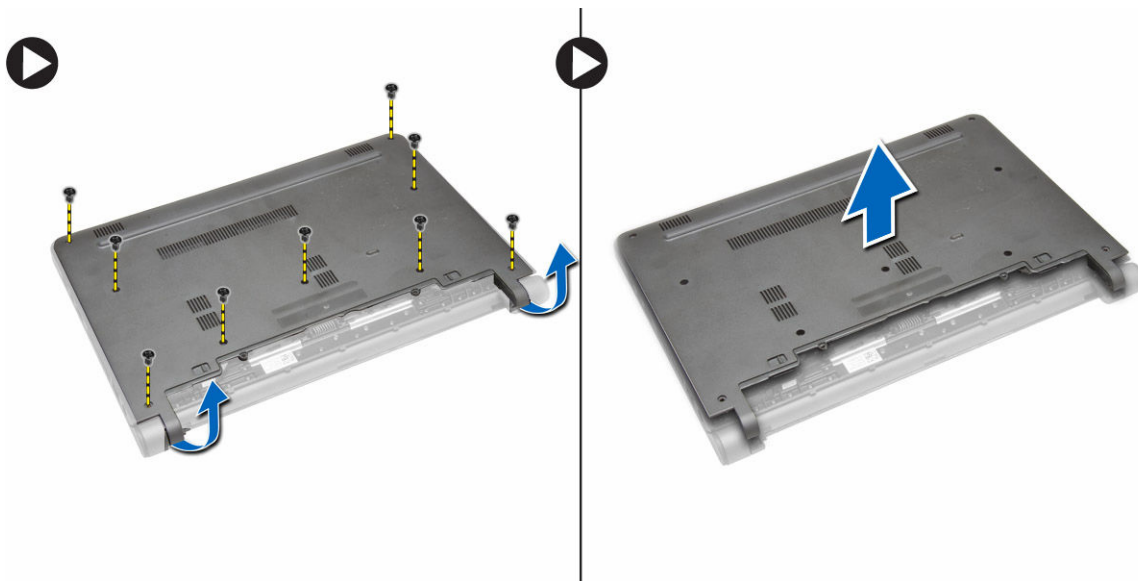


A SIM kártya beszerelése

1. Helyezze a SIM-kártyát a számítógép lévő foglalatba és nyomja meg, amíg a helyére kattan.
2. Helyezze be az akkumulátort.
3. Kövesse a *Miután befejezte a munkát a számítógép belsejében* című fejezet utasításait.

Az alapburkolat eltávolítása

1. Kövesse a *Mielőtt elkezdené dolgozni a számítógépen* című fejezet utasításait.
2. Az akkumulátor eltávolítása.
3. Az alapburkolatnak a számítógépről történő eltávolításához kövesse az alábbi lépéseket:
 - a. Távolítsa el az alap burkolatot a számítógéphez rögzítő csavarokat.
 - b. Feszítse fel az alapburkolat széléit és távolítsa el a számítógépről.

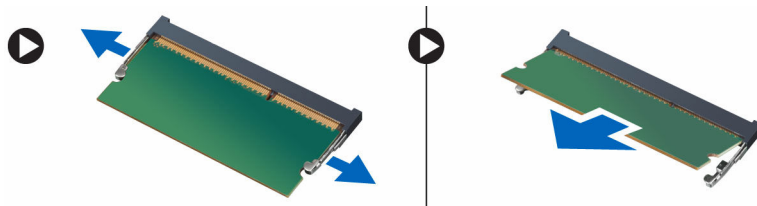


Az alapburkolat felszerelése

1. Illessze az alapburkolat széléit a számítógépre és nyomja rá a számítógépre, amíg a helyére nem kattann.
2. Húzza meg az alapburkolatot a számítógéphez rögzítő csavarokat.
3. Helyezze be az akkumulátort.
4. Kövesse a *Miután befejezte a munkát a számítógép belsejében* című fejezet utasításait.

A memória eltávolítása

1. Kövesse a *Mielőtt elkezdené dolgozni a számítógépen* című fejezet utasításait.
2. Távolítsa el a következőt:
 - a. akkumulátor
 - b. alapburkolat
3. A memóriamodul(ok) eltávolításához végezze el az alábbi lépéseket:
 - a. Emelje el a tartókapcsokat a memóriamodul(ok)tól, amíg a memóriamodul(ok) ki nem ugranak a helyükről.
 - b. Távolítsa el a memóriamodul(oka)t a számítógépből.

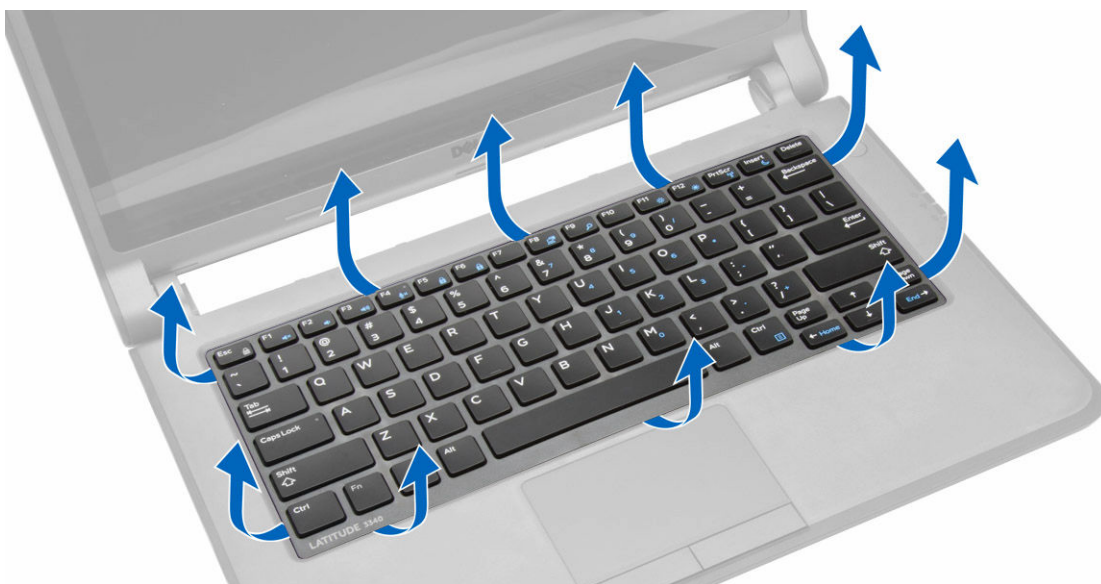


A memória beszerelése

1. A memóriamodult helyezze a memória foglalatba, és nyomja meg, amíg a helyére nem kattann.
2. Szerelje be a következőt:
 - a. alapburkolat
 - b. akkumulátor
3. Kövesse a *Miután befejezte a munkát a számítógép belsejében* című fejezet utasításait.

A billentyűzet-keret eltávolítása

1. Kövesse a *Mielőtt elkezdené dolgozni a számítógép belsejében* című fejezet utasításait.
2. Fejtse fel a billentyűzet keretét az aljától kezdve, a felső sarka felé haladva.




3. Távolítsa el a billentyűzet-keretet a számítógépről.



A billentyűzet-keret beszerelése

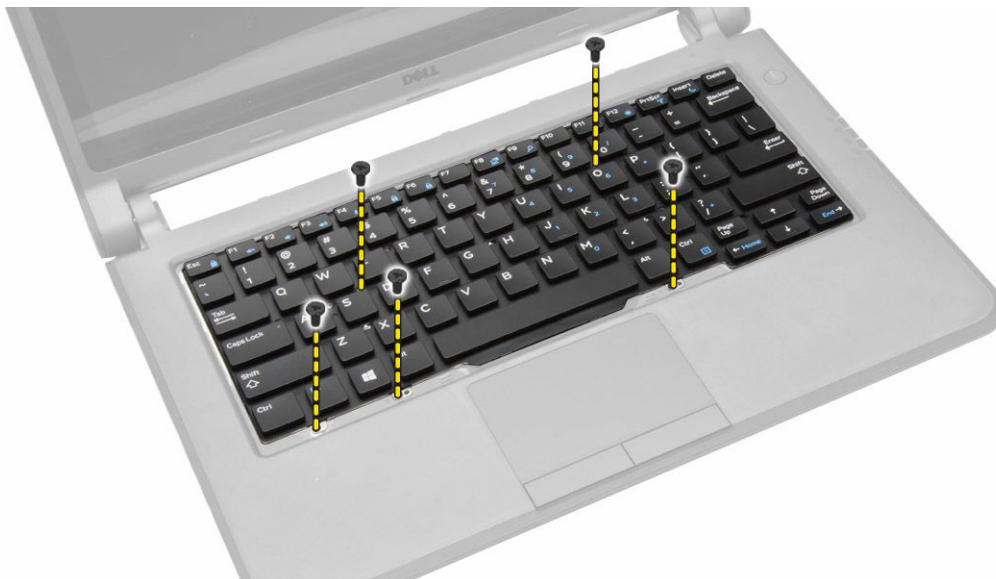
1. Illessze a billentyűzetkeretet a helyére.
2. Nyomja le a billentyűzetkeretet a szélei mentén, amíg mindenhol a helyére nem pattan.
3. Kövesse a *Miután befejezte a munkát a számítógép belsejében* című fejezet utasításait.

 **MEGJEGYZÉS:** Annak érdekében, hogy a billentyűzet-keret biztosan rögzüljön, elképzelhető, hogy a billentyűzet-keret közepét is meg kell nyomnia.

A billentyűzet eltávolítása

1. Kövesse a *Mielőtt elkezdené dolgozni a számítógépen* című fejezet utasításait.
2. Távolítsa el a következőt:
 - a. akkumulátor
 - b. billentyűzet-keret

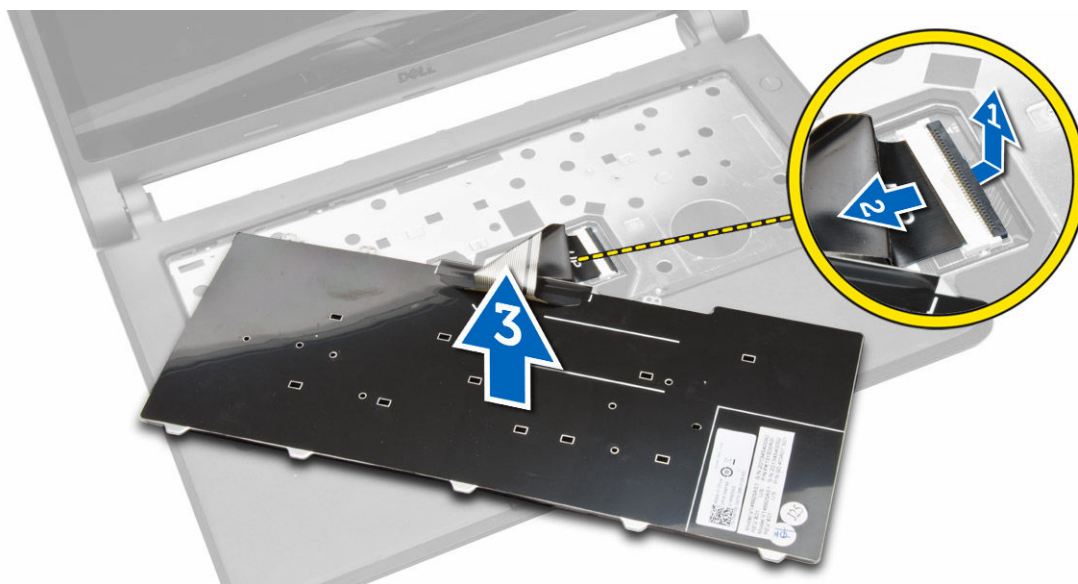
3. Távolítsa el a billentyűzetet a számítógéphez rögzítő csavarokat.



4. A billentyűzet kábeléhez való hozzáféréshez csúsztassa lefelé [1] és emelje fel [2] a billentyűzetet a számítógépről.



5. Pattintsa le a billentyűzetet, válassza le a billentyűzet kábelét a csatlakozóból és távolítsa el a billentyűzetet a számítógépből.

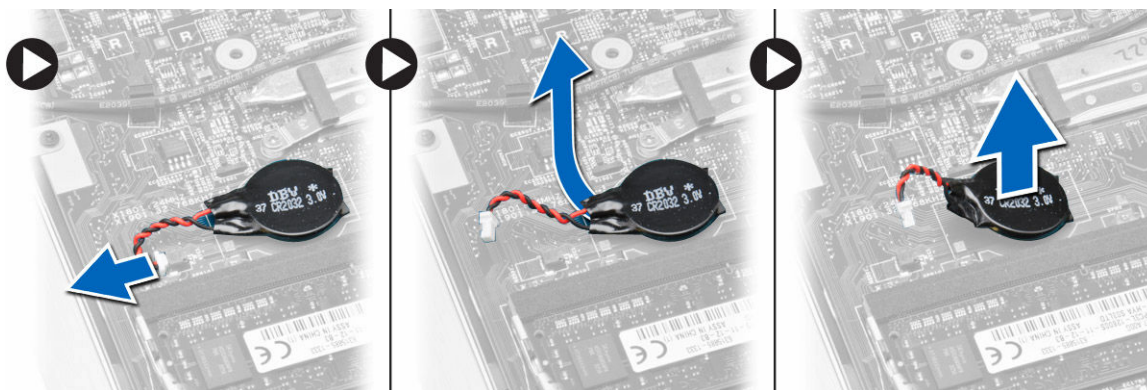


A billentyűzet beszerelése

1. Csatlakoztassa a billentyűzetkábelét a számítógép csatlakozójába.
2. Pattintsa és szerelje a billentyűzetet a helyére.
3. Húzza meg a billentyűzetet a számítógéphez rögzítő csavarokat.
4. Szerelje be a következőt:
 - a. billentyűzet-keret
 - b. akkumulátor
5. Kövesse a *Miután befejezte a munkát a számítógép belsejében* című fejezet utasításait.

A gombelem eltávolítása

1. Kövesse a *Mielőtt elkezdené dolgozni a számítógép belsejében* című fejezet utasításait.
2. Távolítsa el az alábbiakat:
 - a. akkumulátor
 - b. alappurkolat
3. A gombelem számítógépből való eltávolításához kövesse az alábbi lépéseket:
 - a. Válassza le a gombelem kábelét az alaplapról.
 - b. Húzza le a gombelemet az alaplappal alatti tapadás felületről.
 - c. Válassza le a gombelemet az alaplapról.

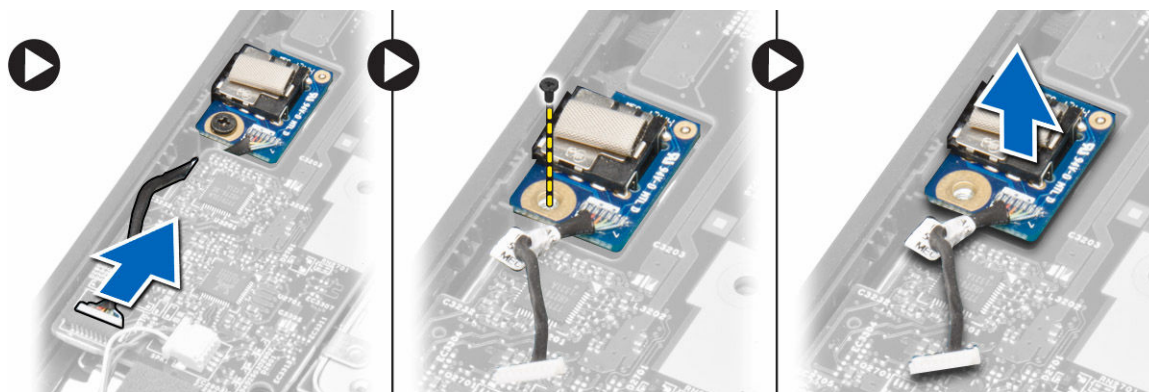


A gombelem beszerelése

1. Csatlakoztassa a gombelem kábelét az alaplapra.
2. Erősítse a gombelemet az alaplap tapadós felületére.
3. Szerelje be a következőt:
 - a. alapburkolat
 - b. akkumulátor
4. Kövesse a *Miután befejezte a munkát a számítógép belsejében* című fejezet utasításait.

Az audió csatlakozókártya eltávolítása

1. Kövesse a *Mielőtt elkezdené dolgozni a számítógépen* című fejezet utasításait.
2. Távolítsa el a következőt:
 - a. akkumulátor
 - b. alapburkolat
3. Az audió csatlakozókártya számítógépből történő eltávolításához kövesse az alábbi lépéseket:
 - a. Csatlakoztassa le a audió csatlakozókártya kábelét az alaplapról.
 - b. Távolítsa el a csavart, amely az audió csatlakozókártyát a számítógéphez rögzíti.
 - c. Emelje fel, és vegye ki az audió csatlakozókártyát a számítógépből.



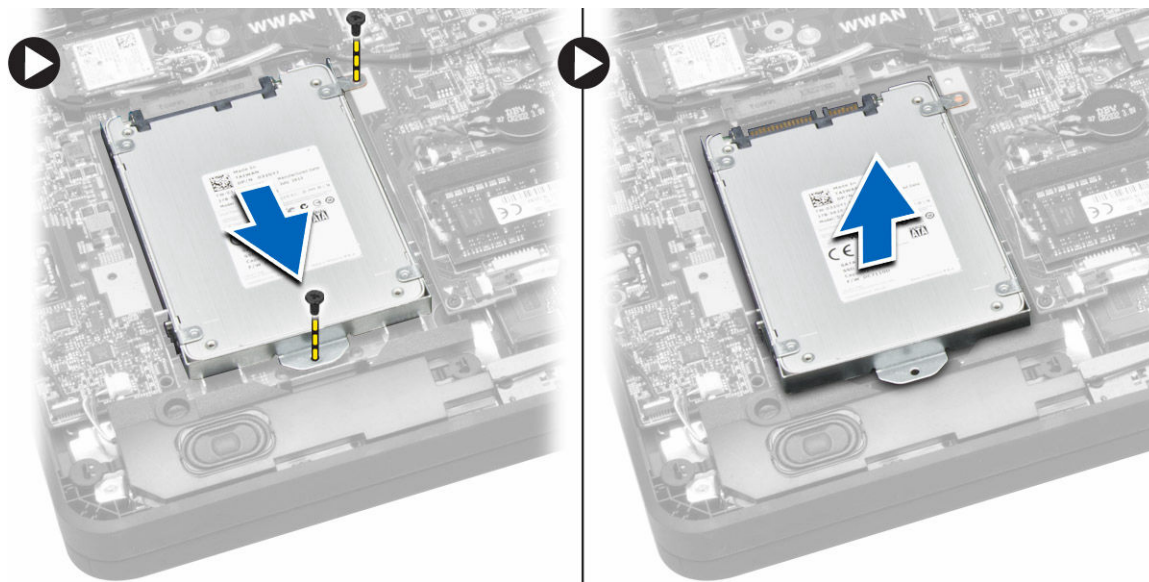
Az audió csatlakozókártya beszerelése

1. Helyezze az audió csatlakozókártyát a számítógépben lévő foglatába.
2. Húzza meg az audió csatlakozókártyát a számítógéphez rögzítő csavart.
3. Csatlakoztassa az audió csatlakozókártya kábelét az alaplapra.
4. Szerelje be a következőt:
 - a. alapburkolat
 - b. akkumulátor
5. Kövesse a *Miután befejezte a munkát a számítógép belsejében* című fejezet utasításait.

A merevlemez-meghajtó eltávolítása

1. Kövesse a *Mielőtt elkezdené dolgozni a számítógépen* című fejezet utasításait.
2. Távolítsa el a következőt:
 - a. akkumulátor
 - b. alapburkolat
3. A merevlemez-meghajtónak a számítógépből történő eltávolításához kövesse az alábbi lépéseket:

- a. Távolítsa el a merevlemez-meghajtót a számítógéphez rögzítő csavarokat. Csúsztassa el a merevlemez-meghajtót és válassza le az alaplapon lévő csatlakozóról.
- b. Emelje ki és távolítsa el a merevlemez-meghajtót a számítógépből.

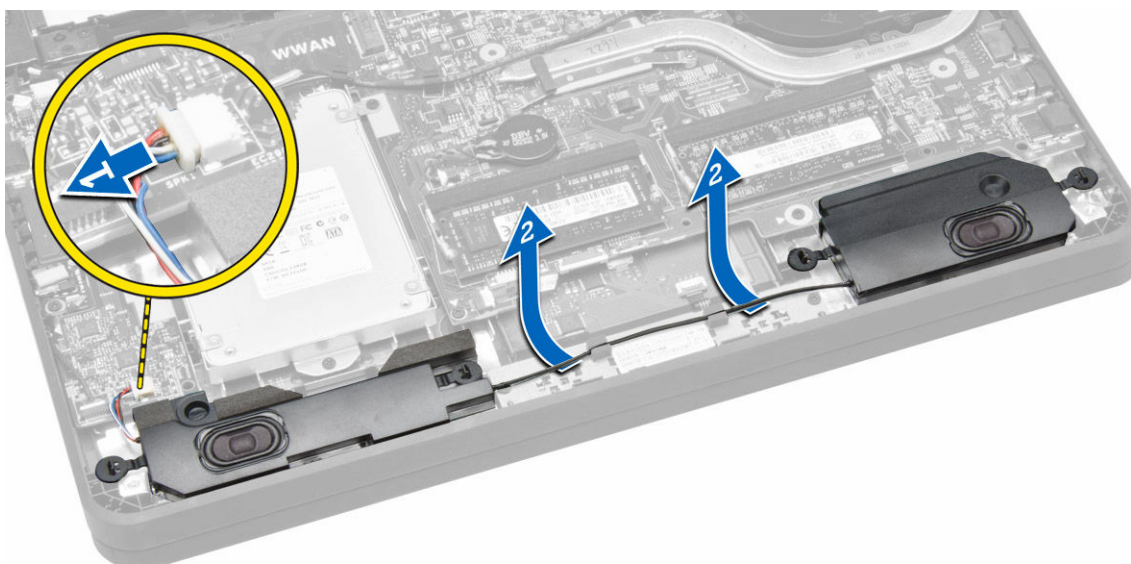


A merevlemez-meghajtó beszerelése

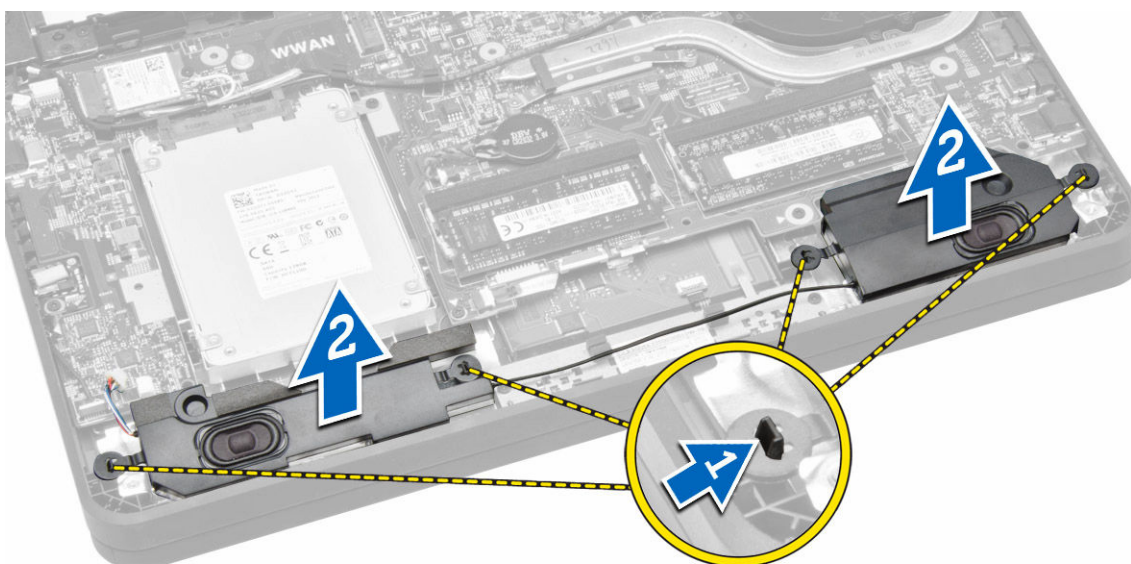
1. A merevlemez-meghajtót illessze a számítógépen lévő rekeszébe.
2. Csúsztassa a merevlemez-meghajtót az alaplapon található csatlakozóba.
3. Húzza meg a csavarokat, amelyek a merevlemez-meghajtót a számítógéphez.
4. Szerelje be a következőt:
 - a. alapburkolat
 - b. akkumulátor
5. Kövesse a *Miután befejezte a munkát a számítógép belsejében* című fejezet utasításait.

A hangszórók eltávolítása

1. Kövesse a *Mielőtt elkezdene dolgozni a számítógépen* című fejezet utasításait.
2. Távolítsa el a következőt:
 - a. akkumulátor
 - b. alapburkolat
3. Válassza le a hangszóró kábelét az alaplapról [1]. Válassza le a hangszóró kábelét a számítógépen lévő csatornákról [2].



4. Mozdítsa ki a hangszóró fülét a számítógépen lévő tartókból [1]. Emelje ki és távolítsa el a hangszórókat a számítógépből [2].

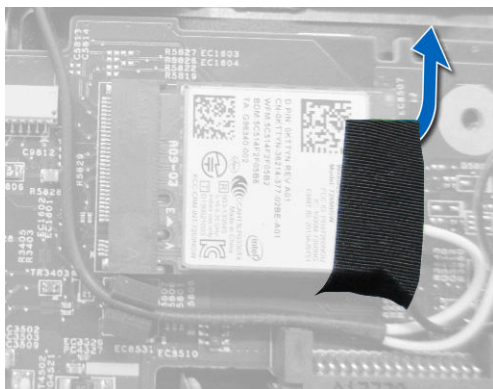


A hangszórók beszerelése

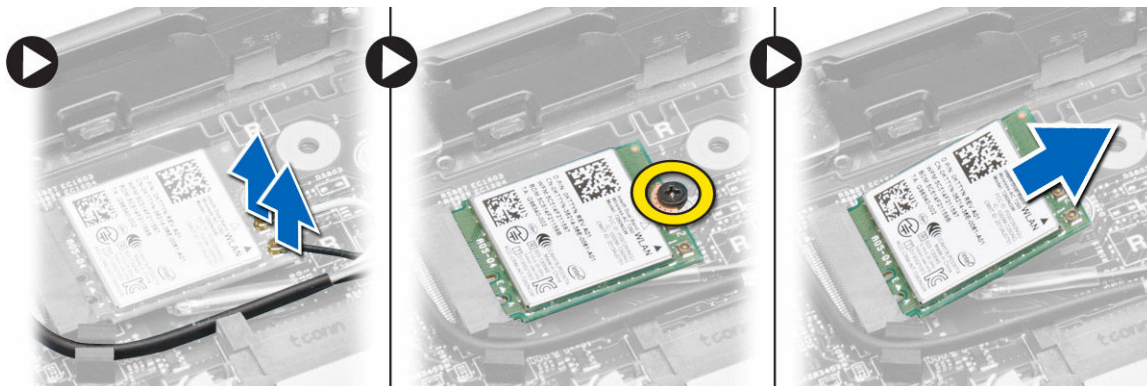
1. A hangszórókat helyezze vissza a rekeszükbe, és a kábeleket vezesse el a kábelvezetőkben.
2. Nyomja le a hangszórókat, amíg a helyükre nem kattannak a számítógép tartóiban.
3. Csatlakoztassa a hangszóró kábelét az alaplaphra.
4. Szerelje be a következőt:
 - a. alapburkolat
 - b. akkumulátor
5. Kövesse a *Miután befejezte a munkát a számítógép belsejében* című fejezet utasításait.

A vezeték nélküli helyi hálózati (WLAN) kártya eltávolítása

1. Kövesse a *Mielőtt elkezdene dolgozni a számítógépen* című fejezet utasításait.
2. Távolítsa el a következőt:
 - a. akkumulátor
 - b. alapburkolat
3. Távolítsa el az antenna kábeleket a WLAN kártyához rögzítő ragasztószalagot.



4. A WLAN-kártya eltávolításához végezze el az alábbi lépéseket:
 - a. Csatlakoztassa le az antennakábeleket a WLAN-kártyáról.
 - b. Távolítsa el a WLAN kártyát a számítógéphez rögzítő csavart.
 - c. Távolítsa el a WLAN-kártyát a számítógépből.

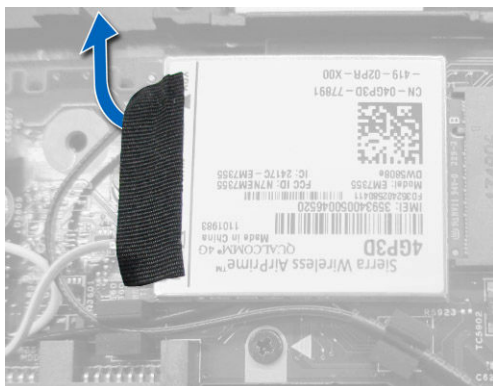


A WLAN kártya beszerelése

1. Helyezze be a WLAN kártyát számítógépen lévő csatlakozóba.
2. Nyomja le a WLAN-kártyát, és húzza meg a csavarokat, amelyek a WLAN-kártyát a számítógéphez rögzítik.
3. Csatlakoztassa az antennakábeleket a WLAN kártyán jelölt megfelelő csatlakozókhoz.
4. Ragasztószalaggal rögzítse az antenna kábeleket a WLAN kártyához.
5. Szerelje be a következőt:
 - a. alapburkolat
 - b. akkumulátor
6. Kövesse a *Miután befejezte a munkát a számítógép belsejében* című fejezet utasításait.

A vezeték nélküli nagy kiterjedésű hálózati (WWAN) kártya eltávolítása

1. Kövesse a *Mielőtt elkezdene dolgozni a számítógépen* című fejezet utasításait.
2. Távolítsa el a következőt:
 - a. akkumulátor
 - b. alapburkolat
3. Távolítsa el az antenna kábeleket a WWAN kártyához rögzítő ragasztószalagot.



4. A WWAN kártya eltávolításához végezze el az alábbi lépéseket:
 - a. Csatlakoztassa le az antennakábeleket a WWAN kártyáról.
 - b. Távolítsa el a WWAN kártyát a számítógéphez rögzítő csavart.
 - c. Távolítsa el a WWAN-kártyát a számítógépből.



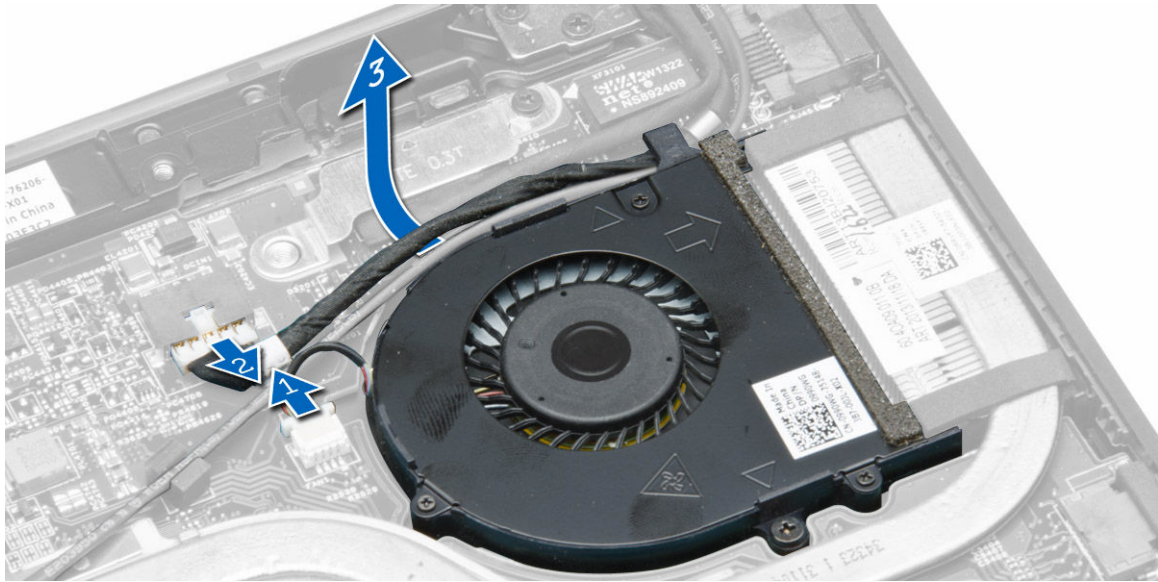
A WWAN-kártya beszerelése

1. Helyezze a WWAN kártyát a számítógépen lévő foglalatába.
2. Nyomja le a WWAN kártyát, és húzza meg a csavarokat, amelyek a WWAN kártyát a számítógéphez rögzítik.
3. Csatlakoztassa az antennakábeleket a WWAN kártyán jelölt megfelelő csatlakozókhoz.
4. Ragasztószalaggal rögzítse az antenna kábeleket a WWAN kártyához.
5. Szerelje be a következőt:
 - a. alapburkolat
 - b. akkumulátor
6. Kövesse a *Miután befejezte a munkát a számítógép belsejében* című fejezet utasításait.

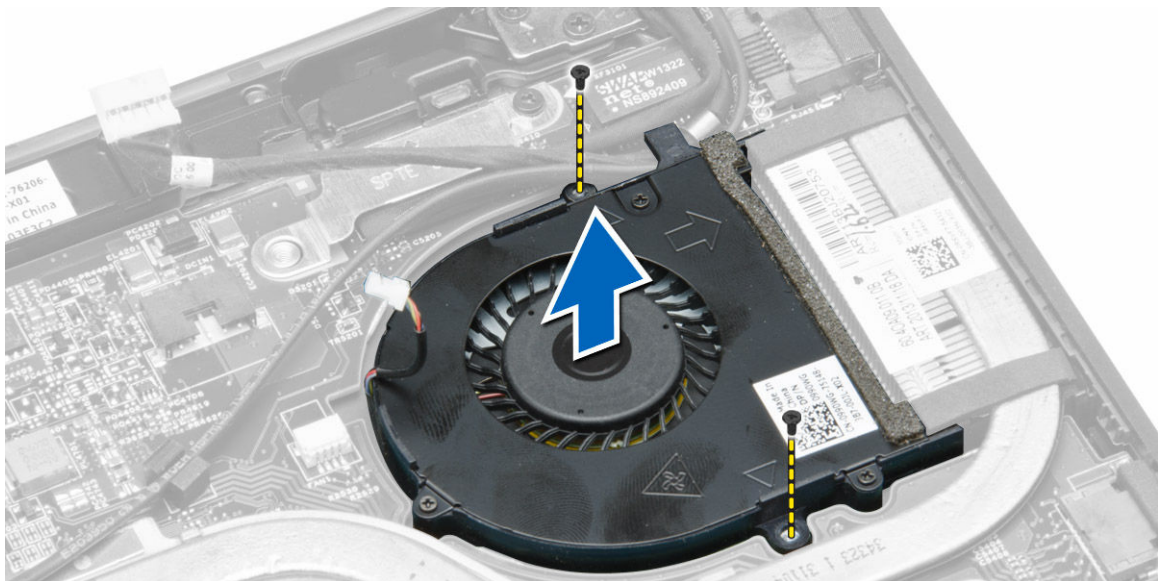
A rendszerventilátor eltávolítása

1. Kövesse a *Mielőtt elkezdene dolgozni a számítógép belsejében* című fejezet utasításait.
2. Távolítsa el a következőt:
 - a. alapburkolat
 - b. akkumulátor
3. A rendszerventilátorok eltávolításához végezze el az alábbi lépéseket:
 - a. Válassza le a rendszerventillátor kábelét [1] és a tápkábelét [2] az alaplapról.
 - b. A rendszerventillátor csavarhoz [3] való hozzáféréshez vezesse ki a tápkábelét a tartójából.

 **MEGJEGYZÉS:** A tápkábel leválasztása opcionális. A rendszerventillátor egyszerű eltávolításához azt javasoljuk, hogy válassza le a tápkábelét.



- c. Távolítsa el a csavarokat, amelyek a rendszerventillátort a számítógéphez rögzítik. Távolítsa el a rendszerventillátort a számítógépből.

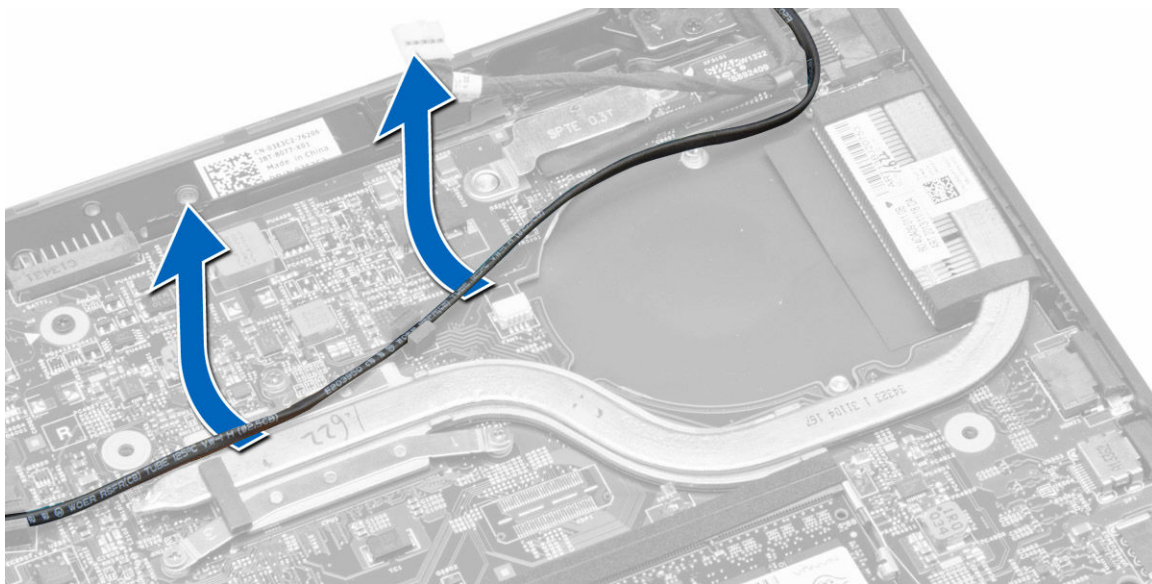


A rendszerventilátor beszerelése

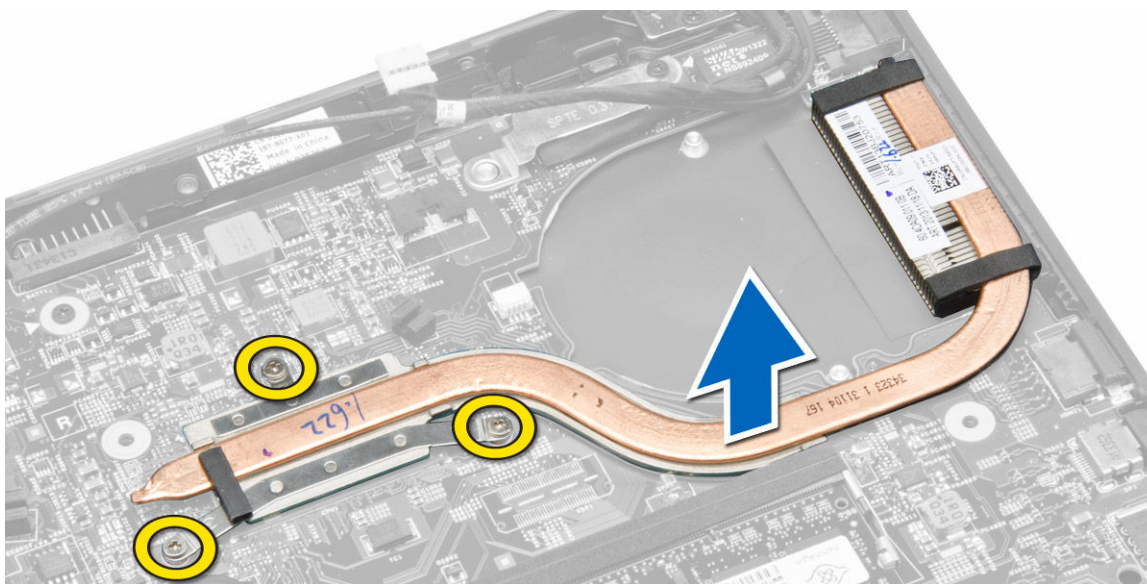
1. A rendszerventilátor beszereléséhez végezze el az alábbi lépéseket:
 - a. Helyezze a rendszerventilátort a számítógépben lévő foglatába.
 - b. Csatlakoztassa a rendszerventillátor kábelét és tápkábelét az alaplaphoz.
 - c. Húzza meg a csavarokat, amelyek a rendszerventillátort a számítógéphez rögzítik.
 - d. Vezesse a tápkábelét a számítógépben lévő tartójába.
2. Szerelje be a következőt:
 - a. akkumulátor
 - b. alapburkolat
3. Kövesse a *Miután befejezte a munkát a számítógép belsejében* című fejezet utasításait.

A hűtőborda eltávolítása

1. Kövesse a *Mielőtt elkezdene dolgozni a számítógép belsejében* című fejezet utasításait.
2. Távolítsa el a következőt:
 - a. akkumulátor
 - b. alapburkolat
 - c. rendszerventilátor
3. Vezesse ki a WLAN antenna kábeleket az alaplapi vezetőkiből.



4. Lazítsa meg a hűtőbordát a számítógéphez rögzítő csavarokat, majd vegye ki a hűtőbordát a számítógépből.

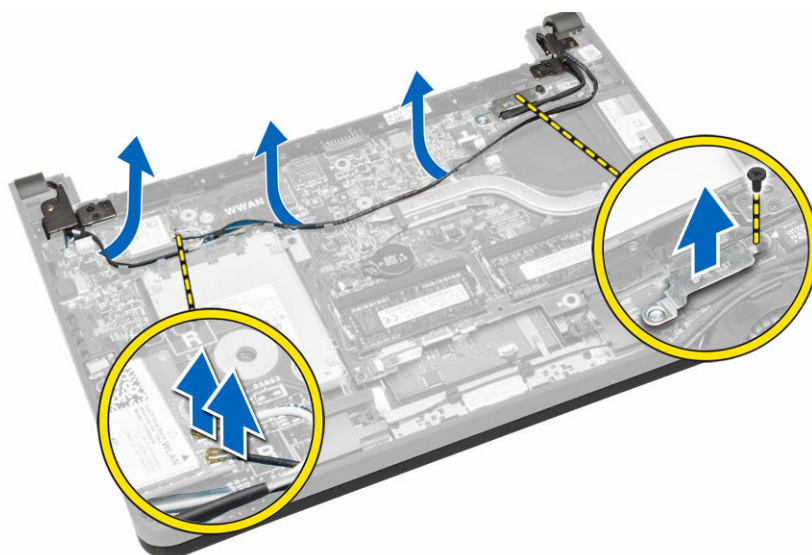


A hűtőborda beszerelése

1. Helyezze a hűtőbordát a számítógépbe.
2. Húzza meg a csavarokat, amelyek a hűtőbordát az alaplaphoz rögzítik.
3. Vezesse el a WLAN antenna kábeleket az alaplapi vezetők mentén.
4. Szerelje be a következőt:
 - a. rendszerventilátor
 - b. alapburkolat
 - c. akkumulátor
5. Kövesse a *Miután befejezte a munkát a számítógép belsejében* című fejezet utasításait.

A kijelzőszerkezet eltávolítása

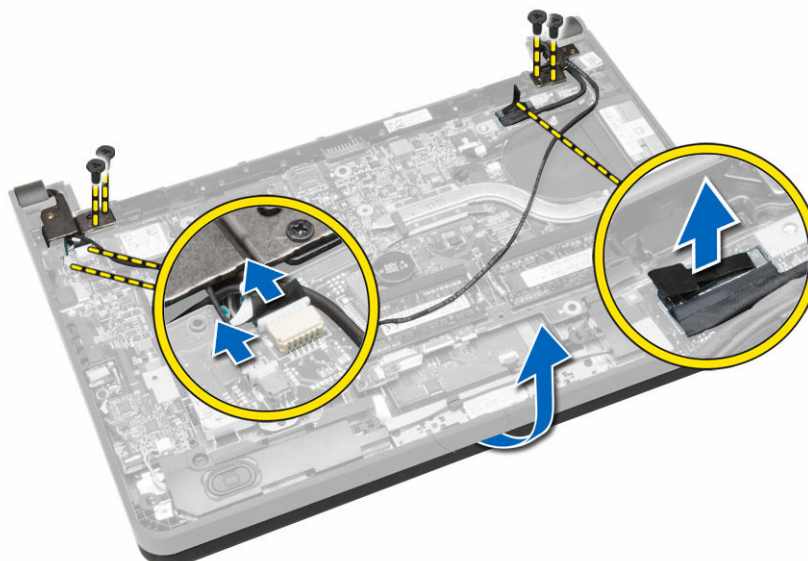
1. Kövesse a *Mielőtt elkezdené dolgozni a számítógép belsejében* című fejezet utasításait.
2. Távolítsa el a következőt:
 - a. akkumulátor
 - b. alapburkolat
3. Hajtsa végre az alábbi lépéseket:
 - a. Válassza le a WLAN kártyáról az antenna kábeleket. Vezesse ki az antenna kábeleket a WLAN kártyából.
 - b. Távolítsa el a konzolt a kijelző kábelén rögzítő csavart, majd távolítsa el a konzolt.
 - c. Csatlakoztassa le a kijelzőkábel az alaplapról.



4. Hajtsa végre az alábbi lépéseket:

- a. Válassza le az érintőpanel, a hálózati csatlakozó és a kijelző kábeleket.
- b. Távolítsa el a csavarokat, amelyek a kijelző csuklópántokat a csuklótámasz szerkezethez rögzítik.
- c. A csuklótámasz szerkezetet emelje ki a kijelzőszerkezetből.

△ FIGYELMEZTETÉS: A kijelző szerkezet sérülésének elkerülése érdekében lassan emelje meg a csuklótámasz szerkezetet.



5. A csuklótámasz szerkezetet elcsúsztatva válassza le azt a kijelzőszerkezetről.



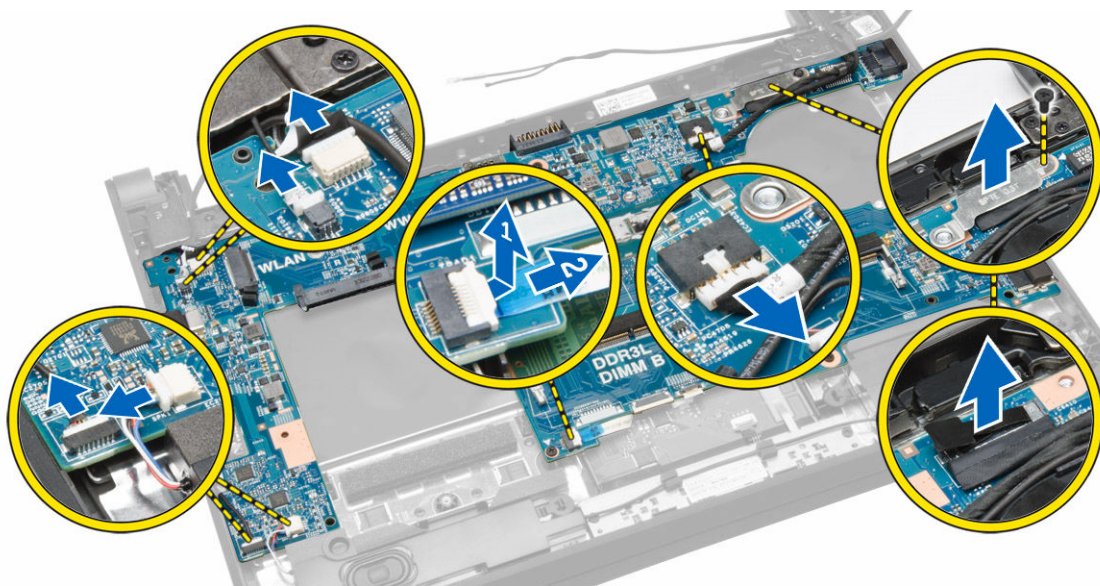
A kijelzőszerkezet beszerelése

1. A csuklótámasz szerkezetet illessze a kijelzőszerkezetre.
2. Húzza meg a csavarokat, amelyek a kijelző csuklópántokat a csuklótámasz szerkezetre rögzítik.
3. Csatlakoztassa az alábbi kábeleket:
 - a. érintőpanel
 - b. hálózati csatlakozó
 - c. képernyő
4. Igazítsa a konzolt a kijelzőkábel fölé és húzza meg a konzolt a számítógéphez rögzítő csavart.
5. Csatlakoztassa az antenna kábeleket a WLAN kártyához és vezesse el azokat a számítógépen lévő vezetők mentén.
6. Szerelje be a következőt:
 - a. akkumulátor
 - b. alapburkolat
7. Kövesse a *Miután befejezte a munkát a számítógép belsejében* című fejezet utasításait.

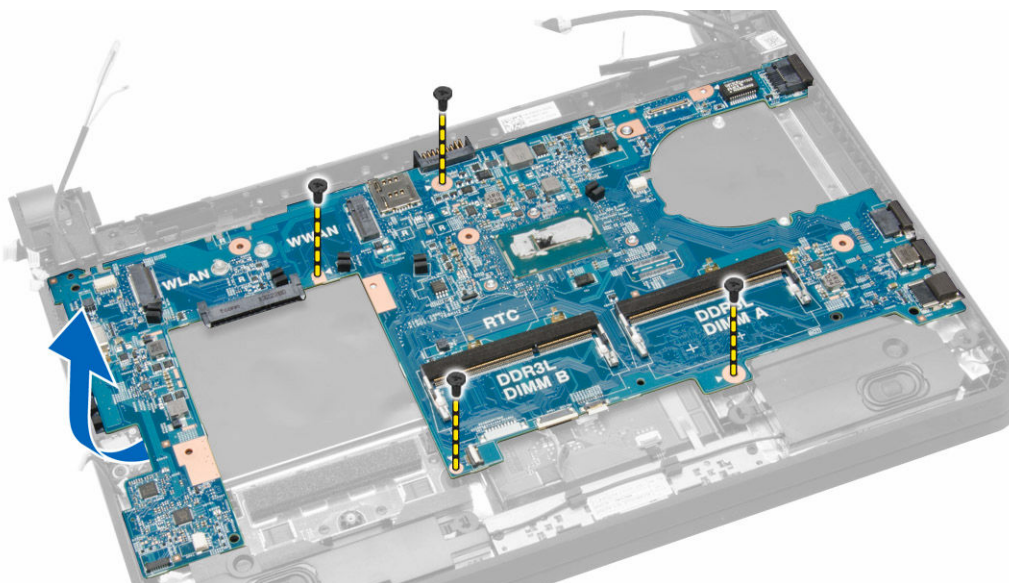
Az alaplap eltávolítása

1. Kövesse a *Mielőtt elkezdene dolgozni a számítógépen* című fejezet utasításait.
2. Távolítsa el a következőt:
 - a. SD kártya
 - b. akkumulátor
 - c. SIM-kártya
 - d. alapburkolat
 - e. memória
 - f. billentyűzet-keret
 - g. billentyűzet
 - h. gombelem
 - i. audió csatlakozókártya
 - j. merevlemez-meghajtó
 - k. WLAN-kártya
 - l. WWAN kártya
 - m. rendszerventilátor
 - n. hűtőborda

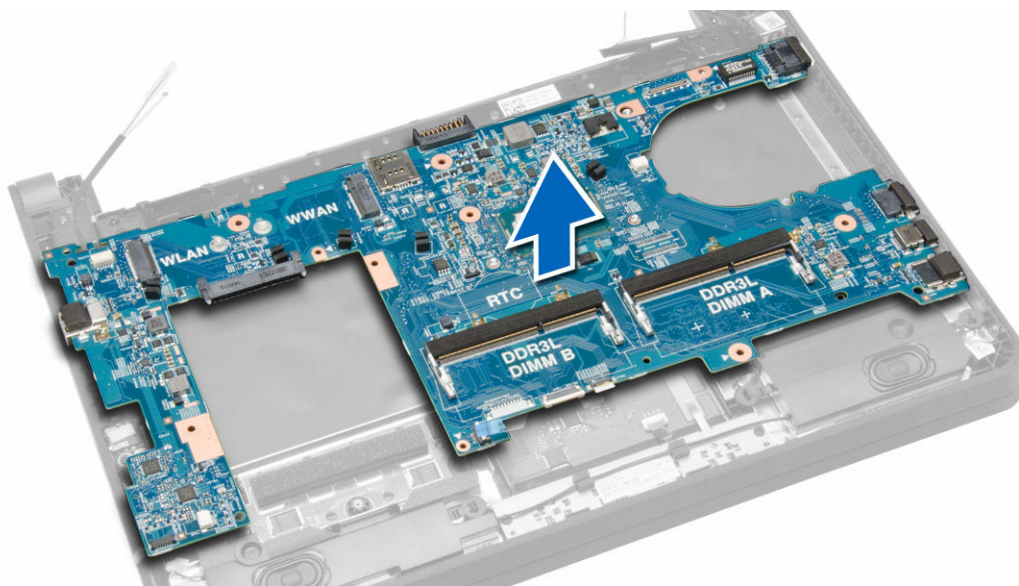
3. Csatlakoztassa le az alaplapról az alábbi kábeleket:
- a. érintőpanel
 - b. audiocsatlakozó
 - c. Hangszóró
 - d. érintőpanel
 - e. hálózati csatlakozó
 - f. kijelző kábel konzol és kijelző
 - g. tápellátás



4. Távolítsa el a csavarokat, amelyek az alaplapot a számítógépházhoz rögzítik.



5. Emelje fel és távolítsa el az alaplapot a számítógépházból.



Az alaplap beszerelése

1. Helyezte vissza az alaplapot a számítógépházra.
2. Húzza meg a csavarokat, amelyek az alaplapot a számítógépházhoz rögzítik.
3. Csatlakoztassa a következő kábeleket az alaplapon található csatlakozókra:
 - a. tápellátás
 - b. kijelző kábel konzol és kijelző
 - c. hálózati csatlakozó
 - d. érintőpanel
 - e. Hangszóró
 - f. audiocsatlakozó
 - g. érintőpanel
4. Szerelje be a következőt:
 - a. hűtőborda
 - b. rendszerventilátor
 - c. WWAN kártya
 - d. WLAN-kártya
 - e. merevlemez-meghajtó
 - f. audió csatlakozókártya
 - g. gombelem
 - h. billentyűzet
 - i. billentyűzet-keret
 - j. memóriamodulok
 - k. alapburkolat
 - l. SIM-kártya
 - m. akkumulátor
 - n. SD kártya
5. Kövesse a *Miután befejezte a munkát a számítógép belsejében* című fejezet utasításait.

Rendszerbeállítás

A rendszerbeállítás teszi lehetővé a számítógép hardverének konfigurálását és a BIOS szintű opciók meghatározását. A rendszerbeállításban az alábbiakat teheti:

- Hardver hozzáadása vagy eltávolítása után módosíthatja az NVRAM beállításokat
- Megtekintheti a rendszer hardver konfigurációját
- Engedélyezheti vagy letilthatja az integrált eszközöket
- Teljesítmény és energiagazdálkodási korlátokat állíthat be
- Kezelheti a számítógép védelmét

Rendszerindítási sorrend

A rendszerindítási sorrend lehetővé teszi, hogy megkerülje a rendszerbeállításban meghatározott rendszerindítási sorrendet, és egy meghatározott eszközzel indítsa a rendszert (például: optikai meghajtó vagy merevlemez meghajtó). A bekapcsolási önteszt alatt (POST), amikor a Dell embléma megjelenik, az alábbi lehetőségei vannak:

- Hozzáférés a rendszerbeállításhoz az <F2> billentyű lenyomásával
- Egyszeri rendszerindítási menü előhívása az <F12> billentyű lenyomásával

Az egyszeri rendszerindítási menü azokat az eszközöket jeleníti meg, amelyekről a rendszer indítható, valamint diagnosztikai opciókat ajánl fel. A rendszerindítási opciók az alábbiak:

- Eltávolítható meghajtó (ha van)
- STXXXX meghajtó

 **MEGJEGYZÉS: A XXX a SATA meghajtó számát jelöli.**


- Optikai meghajtó
- Diagnosztika

 **MEGJEGYZÉS: A diagnosztika kiválasztásával az ePSA diagnosztika képernyő jelenik meg.**

A rendszerindítási sorrend a rendszerbeállítás képernyő elérésére is biztosít opciókat.

Navigációs billentyűk


Az alábbi táblázat ismerteti a rendszerbeállítás navigációs billentyűit.

 **MEGJEGYZÉS: A legtöbb rendszerbeállítási opció esetén az elvégzett módosításokat a rendszer rögzíti, de azok csak a rendszer újraindítása után lépnek érvénybe.**


1. táblázat: Navigációs billentyűk

Billentyűk	Navigáció
Felfelé nyíl	Lépés az előző mezőre.
Lefelé nyíl	Lépés a következő mezőre.
<Enter>	Érték kiválasztása a kijelölt mezőben (ha van), vagy a mezőben lévő hivatkozás megnyitása.




Billentyűk	Navigáció
Szóköz billentyű	Legördülő lista kibontása vagy összecsukása, ha lehetséges.
<Tab>	Lépés a következő fókuszt területre.
	 MEGJEGYZÉS: Csak normál grafikus böngésző esetén.
<Esc>	Visszalépés az előző oldalra, amíg a fő képernyő meg nem jelenik. Ha az <Esc> billentyűt a fő képernyőn nyomja meg, egy üzenet jelenik meg, amely kéri a változtatások elmentését, és újraindítja a rendszert.
<F1>	A rendszerbeállítás súgófájlijának megjelenítése.

Rendszer-beállítási opciók



 **MEGJEGYZÉS: A számítógéptől és hozzá tartozó eszközöktől függően előfordulhat, hogy az alábbiakban felsorolt opciók nem jelennek meg.**

2. táblázat: Általános

Opció	Leírás
System Information	Ebben a részben található a számítógép elsődleges hardvereinek listája. <ul style="list-style-type: none"> • Rendszeradatok • Memory Information (Memóriainformációk) • Processor Information (Processzor adatai) • Device Information (Eszközinformációk)
Battery Information	Az akkumulátor töltési állapotát jelzi ki.
Boot Sequence	Azon sorrend megváltoztatását teszi lehetővé, melyen a számítógép megpróbál egy operációs rendszert találni. Az összes opció ki van jelölve. <ul style="list-style-type: none"> • Windows Boot Manager • UEFI LITEONIT LCS-128M6S 2,57 mm XX GB. <p> MEGJEGYZÉS: Az XX érték a merevlemez méretére utal.</p> <p>A Boot List (Rendszerindítási Lista) opció is kiválasztható. Az alábbi lehetőségek közül választhat:</p> <ul style="list-style-type: none"> • Legacy (Hagyományos) • UEFI (Alapértelmezett beállítás)
Advanced Boot Options	Lehetővé teszi a Korábbi ROM opció engedélyezését az UEFI rendszerindítási üzemmód közben.
Date/Time	Lehetővé teszi a dátum és idő módosítását.

3. táblázat: Rendszer-konfiguráció

Opció	Leírás
Integrated NIC	Lehetővé teszi az integrált hálózati vezérlő konfigurálását. Az alábbi lehetőségek közül választhat: <ul style="list-style-type: none"> • Disabled (Letiltva) • Enabled (Engedélyezve)






Opció	Leírás
SATA Operation	<ul style="list-style-type: none"> • Enabled w/PXE (Engedélyezve PXE-vel) (Alapértelmezett beállítás) • Enabled UEFI Network Stack (UEFI hálózati stack engedélyezése) <p> MEGJEGYZÉS: Ez az opció alapbeállításaként le van tiltva. Ha engedélyezi ezt az opciót, települnek az elérhető UEFI hálózati protokollok, és a pre-OS és OS hálózati funkciók így képesek lesznek használni az engedélyezett NIC-eket. Az opció használatához elképzelhető, hogy le kell tiltania az Enabled w/PXE opciót..</p> <p>Lehetővé teszi a belső SATA merevlemez-meghajtó vezérlőjének konfigurálását. Az alábbi lehetőségek közül választhat:</p> <ul style="list-style-type: none"> • Disabled (Letiltva) • AHCI (Alapértelmezett beállítás) <p> MEGJEGYZÉS: A SATA konfigurációja támogatja az AHCI módot.</p>
Drives	<p>Lehetővé teszi az alaplapon található SATA meghajtók konfigurálását. Az elérhető opciók:</p> <ul style="list-style-type: none"> • SATA-0 <p>Alapértelmezett beállítás: A meghajtó engedélyezve van.</p>
SMART Reporting	<p>Ez a mező vezérli, hogy az integrált meghajtó merevlemez-meghajtó hibái jelezve legyenek-e a rendszerindítás során. Ez a technológia a SMART (Self Monitoring Analysis and Reporting Technology) specifikációk részét képezi.</p> <ul style="list-style-type: none"> • Enable SMART Reporting (SMART jelentés engedélyezése) — Ez a lehetőség alapértelmezés szerint le van tiltva.
USB Configuration	<p>Lehetővé teszi az USB konfiguráció beállítását. Az alábbi lehetőségek közül választhat:</p> <ul style="list-style-type: none"> • Enable Boot Support (Rendszerindítási támogatás engedélyezése) • Enable External USB Port (Külső USB port engedélyezése) • Enable USB 3.0 Ports (USB 3.0 portok engedélyezés) vezérlő <p>Alapértelmezett beállítás: mindegyik opció engedélyezve van.</p>
USB PowerShare	<p>Az USB PowerShare funkció viselkedésének konfigurálását teszi lehetővé. Alapértelmezés szerint le van tiltva az opció.</p> <ul style="list-style-type: none"> • USB PowerShare funkció engedélyezése
Audio	<p>Lehetővé teszi az integrált audiovezérlő engedélyezését és letiltását.</p>


Opció	Leírás
	<ul style="list-style-type: none"> • Audio engedélyezése (Alapértelmezett beállítás)
Unobtrusive Mode	<p>Ha engedélyezve van, az <Fn> + gombok megnyomásával kikapcsolható a rendszer világítása és hangja. A normál működés folytatásához nyomja meg ismét az <Fn> + billentyűket..</p> <ul style="list-style-type: none"> • Enable Unobtrusive Mode (Visszafogott üzemmód engedélyezése) <p>Alapértelmezett beállításként ki van kapcsolva.</p>
Miscellaneous Devices	<p>A különböző csatlakoztatott eszközök működését engedélyezi vagy tiltja le. Az opciók:</p> <ul style="list-style-type: none"> • Enable Microphone (Mikrofon engedélyezése) • Merevlemez-meghajtó leejtés elleni védelmének engedélyezése • Enable Camera (Kamera engedélyezése) • Enable Media Card (Médiakártya engedélyezése) • Disable Media Card (Médiakártya letiltása) <p>Alapértelmezett beállítás: Összes eszköz engedélyezve.</p>

4. táblázat: Videokártya

Opció	Leírás
LCD Brightness	A kijelző fényerősségének beállítását teszi lehetővé a környezeti érzékelő kikapcsolt állapotában.


5. táblázat: Biztonság

Opció	Leírás
Admin Password	<p>Beállíthatja, módosíthatja, illetve törölheti a rendszergazda jelszavát.</p> <ul style="list-style-type: none">  MEGJEGYZÉS: Ha az alaplaphoz és/vagy a merevlemez-meghajtóhoz rendszergazda jelszó van használatban, először be kell állítani a rendszergazda jelszót  MEGJEGYZÉS: A sikeres jelszómódosítások azonnal életbe lépnek.  MEGJEGYZÉS: A rendszergazdai jelszó törlésével automatikusan törlődik a rendszer és a merevlemez-meghajtó jelszava is.  MEGJEGYZÉS: A sikeres jelszómódosítások azonnal életbe lépnek. <p>Alapértelmezett beállítás: Not set (Nincs beállítva)</p>
System Password	<p>Lehetővé teszi a rendszerjelszó beállítását, módosítását vagy törlését.</p> <ul style="list-style-type: none">  MEGJEGYZÉS: A sikeres jelszómódosítások azonnal életbe lépnek. <p>Alapértelmezett beállítás: Not set (Nincs beállítva)</p>
Internal HDD-0 Password	<p>Beállíthatja, módosíthatja, illetve törölheti a rendszergazda jelszavát.</p> <p>Alapértelmezett beállítás: Not set (Nincs beállítva)</p>

Opció	Leírás
Strong Password	Lehetővé teszi, hogy a rendszer csak erős jelszavak beállítását fogadja el. Alapértelmezett beállítás: Az Enable Strong Password (Erős jelszó engedélyezése) lehetőség le van tiltva.
Password Configuration	Meghatározhatja a jelszó hosszát. Min. = 4, Max. = 32
Password Bypass	Lehetővé teszi azon jogosultság engedélyezését, illetve letiltását, amellyel megkerülhető a Rendszerjelszó és a Belső HDD jelszó (feltéve, hogy be vannak állítva). Az alábbi lehetőségek közül választhat: <ul style="list-style-type: none"> • Disabled (Letiltva) (Alapértelmezett beállítás) • Reboot bypass (Újraindításkor kihagyás)
Password Change	Lehetővé teszi a Rendszerjelszóhoz és a Merevlemez-meghajtó-jelszóhoz való jogosultság engedélyezését, illetve letiltását, amennyiben a rendszergazdai jelszó be van állítva. Alapértelmezett beállítás: Allow Non-Admin Password Changes (Nem rendszergazda jelszók módosításának engedélyezése) nincs kiválasztva.
Non-Admin Setup Changes	Annak meghatározását teszi lehetővé, hogy engedélyezve van-e a telepítési beállítás változtatása egy rendszergazda jelszó beállítása esetén. Le van tiltva az opció. <ul style="list-style-type: none"> • Vezeték nélküli kapcsoló működését engedélyezi
Computrace	Lehetővé teszi az opcionális Computrace szoftver aktiválását, illetve letiltását. Az alábbi lehetőségek közül választhat: <ul style="list-style-type: none"> • Deactivate (Kikapcsol) (Alapértelmezett beállítás) • Disable (Letiltás) • Activate (Aktiválás) <p> MEGJEGYZÉS: Az Aktiválás és Letiltás opciók véglegesen aktiválják, illetve letiltják a funkciót, így későbbi módosításra nincs lehetőség.</p>
CPU XD Support	Lehetővé teszi a processzor Execute Disable (Letiltó bit végrehajtása) módjának engedélyezését. Alapértelmezett beállítás: Enable CPU XD Support (CPU XD támogatás engedélyezése)
OROM Keyboard Access	Lehetővé teszi rendszerindítás során az Option ROM konfigurációs képernyőkhöz történő hozzáférést billentyűparancsok segítségével. Az alábbi lehetőségek közül választhat: <ul style="list-style-type: none"> • Enable (Default Setting) (Engedélyez (Alapértelmezett beállítás)) • One Time Enable (Egyszeri engedélyezés) • Disable (Letiltás)
Admin Setup Lockout	Megakadályozza, hogy a felhasználók hozzáférjenek a beállításokhoz, ha a rendszergazda jelszó be van állítva. Alapértelmezett beállítás: Disabled (Letiltva)

6. táblázat: Secure Boot

Opció	Leírás
Secure Boot Enable	A biztonságos rendszerindítás engedélyezését vagy letiltását teszi lehetővé. Az alábbi lehetőségek közül választhat: <ul style="list-style-type: none"> • Disabled (Letiltva)

Opció	Leírás
Expert Key Management	<ul style="list-style-type: none"> • Enabled (Engedélyezve) (alapértelmezett beállítás) <p>Csak akkor engedélyezi a biztonsági kulcs adatbázis kezelését, ha a rendszer egyéni üzemmódban van. Az Enable Custom Mode (Egyéni üzemmód engedélyezése) opció alapértelmezett beállításként le van tiltva. Az alábbi lehetőségek közül választhat:</p> <ul style="list-style-type: none"> • PK • KEK • db • dbx <p>Ha engedélyezi a Custom Mode (Egyéni üzemmód) opciót, a PK, KEK, db és a dbx megfelelő opciói jelennek meg. Az alábbi lehetőségek közül választhat:</p> <ul style="list-style-type: none"> • Save to File (Mentés fájlba)–A kulcs elmentése a felhasználó által megadott fájlba • Replace from File (Csere fájlból)– Az aktuális kulcs cseréje egy a felhasználó által megadott fájlból • Append from File (Kiegészítés fájlból)– Egy kulcs hozzáadása az aktuális adatbázishoz a felhasználó által megadott fájlból • Delete (Törlés)– A kiválasztott kulcs törlése • Reset All Keys (Összes kulcs visszaállítása)– Visszaállítás az alapértelmezett beállításokra • Delete All Keys (Összes kulcs törlése)– Az összes kulcs törlése <p> MEGJEGYZÉS: Ha letiltja az egyéni üzemmódot, minden módosítás törlésre kerül, és a kulcsok visszaállnak az alapértelmezett beállításaikra.</p>


7. táblázat: Teljesítmény

Opció	Leírás
Multi Core Support	<p>Engedélyezi vagy letiltja a processzor többmagos támogatását. A további magok javítják bizonyos alkalmazások teljesítményét. Az opció alapértelmezés szerint engedélyezett. Az alábbi lehetőségek állnak rendelkezésre:</p> <ul style="list-style-type: none"> • All (Mind) (Alapértelmezett beállítás) • 1 • 2
Intel SpeedStep	<p>Lehetővé teszi az Intel SpeedStep funkció engedélyezését, illetve letiltását.</p> <p>Alapértelmezett beállítás: Enable Intel SpeedStep (Intel SpeedStep engedélyezése)</p>

Opció	Leírás
C States Control	Lehetővé teszi a processzor további alvó állapotainak engedélyezését, illetve letiltását. Alapértelmezett beállítás: Enable C states (C állapotok engedélyezése) .
Intel TurboBoost	Ez az opció lehetővé teszi a processzor Intel TurboBoost módjának engedélyezését, illetve letiltását. Alapértelmezett beállítás: Enable Intel TurboBoost (Intel TurboBoost engedélyezése)
Hyper-Thread Control	Lehetővé teszi a processzor HyperThreading (Többszálas vezérlés) funkciójának engedélyezését, illetve letiltását. Alapértelmezett beállítás: Enabled (Engedélyezve)
Rapid Start Technology	Ezzel az opcióval engedélyezheti vagy letilthatja a gyors indítás funkciót, ami Alvó üzemmódban a felhasználó által meghatározott időtartam után automatikusan alacsony energiafogyasztásra kapcsolja a rendszert és ezáltal javítja az akkumulátor üzemidejét. <ul style="list-style-type: none"> • Intel gyors indítási funkció • Átváltás gyors indításra időzítő használatakor Alapértelmezett beállítás: Both fields are Enabled (Mindkét mező engedélyezve)

8. táblázat: Energiagazdálkodás

Opció	Leírás
AC Behavior	Lehetővé teszi a számítógép automatikus bekapcsolását, amikor a váltóáramú adapter a hálózati feszültségre csatlakozik. Le van tiltva az opció. <ul style="list-style-type: none"> • Ébresztés váltóáramú adapter esetén
Auto On Time	Lehetővé teszi, hogy beállítsa azt az időpontot, amikor a számítógépnek automatikusan be kell kapcsolnia. Az alábbi lehetőségek közül választhat: <ul style="list-style-type: none"> • Disabled (Letiltva) (Alapértelmezett beállítás) • Every Day (Minden nap) • Weekdays (Hétköznapokon) • Nap kijelölése
USB Wake Support	Az USB-eszközök általi számítógép felébresztés engedélyezését teszi lehetővé a készenléti üzemmódból. Az opció le van tiltva. <ul style="list-style-type: none"> • USB általi aktiválás támogatásának engedélyezése
Wireless Radio Control	A WLAN és WWAN rádió vezérlést tesz lehetővé. Az alábbi lehetőségek közül választhat: <ul style="list-style-type: none"> • WLAN rádió vezérlés • WWAN rádió vezérlés Alapértelmezett beállítás: mindkét opció le van tiltva.

Opció	Leírás
Wake on LAN/WLAN	<p>Lehetővé teszi, hogy a számítógép egy speciális, helyi hálózati jel hatására bekapcsoljon. A készenléti állapotból történő aktiválást ez a beállítás nem befolyásolja, azt az operációs rendszerben kell engedélyezni. A funkció csak akkor működik, ha a számítógép váltóáramú adapterre van csatlakoztatva.</p> <ul style="list-style-type: none"> • Letiltva - LAN vagy vezeték nélküli LAN ébresztési jelének vételekor nem teszi lehetővé speciális helyi hálózati jelek hatására a rendszer bekapcsolását. (Alapértelmezett beállítás) • Csak helyi hálózat - A rendszer akkor aktiválódik, ha speciális helyi hálózati jelet kap. • Csak WLAN • LAN vagy WLAN • LAN PXE Boot-al
Block Sleep	<p>A számítógép alvó állapotra való áttérésének a megakadályozását teszi lehetővé. Alapértelmezés szerint le van tiltva az opció.</p> <ul style="list-style-type: none"> • Alvó mód blokkolása (S3)
Peak Shift	<p>A csúcsteljesítmény funkció minimálisra csökkenti az áramfogyasztást, ha csúcsteljesítményre van szükség. Az opció alapértelmezett beállításként le van tiltva.</p>
Advance Battery Charge Configuration	<p>A speciális akkumulátor töltési konfiguráció növeli az akkumulátor élettartamát, miközben maximális teljesítményt biztosít a mindennapi munka során. Az opció alapértelmezett beállításként le van tiltva.</p>
Primary Battery Charge Configuration	<p>Lehetővé teszi az akkumulátor töltési konfigurációk módosítását.</p> <ul style="list-style-type: none"> • Adaptive (Adaptív) (Alapértelmezett beállítás) • Standard (Normál) • ExpressCharge • Primarily AC use (Elsődleges hálózati feszültség) • Custom (Egyéni) <p> MEGJEGYZÉS: Az akkumulátor beállítások lehet, hogy nem elérhetőek minden akkumulátor típushoz. Ennek a lehetőségnek az engedélyezéséhez, az "Advanced Battery Charge" opciót le kell tiltani.</p>
Intel Smart Connect Technology	<p>Ez a funkció periodikusan érzékeli a közeli vezeték nélküli kapcsolatokat, míg a rendszer alvó állapotban van.</p> <p>Alapértelmezett beállítás: Enabled (Engedélyezve)</p>

9. táblázat: POST Behavior


Opció	Leírás
Adapter Warnings	<p>Bizonyos hálózati adapterek használata esetén lehetővé teszi a hálózati figyelmeztetések aktiválását. Alapértelmezés szerint engedélyezve van az opció.</p> <ul style="list-style-type: none"> • Adapter figyelmeztetések engedélyezése
Keypad	<p>Lehetővé teszi egy vagy két módszer kiválasztását, amellyel a belső billentyűzetbe épített számbillentyűzet engedélyezhető.</p> <ul style="list-style-type: none"> • Fn Key Only (Csak Fn gomb) (Alapértelmezett beállítás) • Numlock által
Numlock Enable	<p>Lehetővé teszi a Numlock opció engedélyezését a számítógép indításakor. Az opció alapértelmezett beállításként le van tiltva.</p>
Fn Key Emulation	<p>A PS-2 billentyűzet <Scroll Lock> billentyű funkciójának egy belső billentyűzet <Fn> billentyű funkciójával való megfeleltetését teszi lehetővé. Alapértelmezés szerint engedélyezve van az opció.</p>

Opció	Leírás
	<ul style="list-style-type: none"> Fn billentyű emulációjának engedélyezése
Fn Lock Options	<p>Ha engedélyezve van ez az opció, az <Fn> +<Esc> billentyűkombináció használatával válthat az <F1> – <F12> billentyűk szabvány és másodlagos funkció között.</p> <ul style="list-style-type: none"> Fn Lock Hot Key (Fn gyorsbillentyű zárolása) (Alapértelmezett beállítás) <ul style="list-style-type: none"> Standard (Szabvány) (Alapértelmezett beállítás) Secondary (Másodlagos)
Fastboot	<p>A rendszerindítási folyamat felgyorsítását teszi lehetővé. Az alábbi lehetőségek közül választhat:</p> <ul style="list-style-type: none"> Minimal (Minimális) (Alapértelmezett beállítás) Thorough (Alapos) Auto (Automatikus)
Extend BIOS POST Time	<p>Az opció lehetővé teszi további indításkésleltetés beállítását. Ezáltal megtekintheti a POST állapotüzeneteket.</p> <ul style="list-style-type: none"> 0 seconds (0 másodperc (alapértelmezett beállítás)) 5 seconds (5 másodperc) 10 seconds (10 másodperc)

10. táblázat: Virtualizáció támogatása

Opció	Leírás
Virtualization	<p>Ez az opció határozza meg, hogy egy virtuális gépfelügyelő (VMM) ki tudja-e használni az Intel virtualizációs technológiájának lehetőségeit.</p> <ul style="list-style-type: none"> Enable Intel Virtualization Technology (Virtualizációs technológia engedélyezése) (Alapértelmezett beállítás)

11. táblázat: Vezeték nélküli kapcsolat

Opció	Leírás
Wireless Switch	<p>Annak meghatározását teszi lehetővé, hogy mely vezeték nélküli eszközt lehet a vezeték nélküli kapcsolóval kapcsolni. Az alábbi lehetőségek közül választhat:</p> <ul style="list-style-type: none"> WWAN Bluetooth WLAN <p>Minden opció engedélyezve van alapértelmezés szerint.</p> <p> MEGJEGYZÉS: Windows 8.1 operációs rendszer esetén a Wireless Switch (Vezeték nélküli kapcsoló) opciót közvetlenül az operációs rendszer illesztőprogramja vezérli. Ezért ez a beállítás nem befolyásolja a Wireless Switch Behavior (Vezeték nélküli kapcsoló viselkedése) opciót.</p>
Wireless Device Enable	<p>A belső vezeték nélküli eszközök engedélyezését vagy letiltását teszi lehetővé. Az alábbi lehetőségek közül választhat:</p> <ul style="list-style-type: none"> WWAN Bluetooth WLAN <p>Minden opció engedélyezve van alapértelmezés szerint.</p>
Lid-Mounted Wireless Activity LED	<p>Ez a mező a rendszer fedelébe integrált, vezeték nélküli tevékenységet jelző LED vezérlését teszi lehetővé.</p>



Opció	Leírás
	<ul style="list-style-type: none"> Always Off (Mindig ki) Led Indicates Wireless Activity (A LED vezeték nélküli tevékenységet jelez) (Alapértelmezett beállítás)

12. táblázat: Karbantartás

Opció	Leírás
Service Tag	A számítógép szervizcímkejét jeleníti meg.
Asset Tag	Lehetővé teszi termékcímké létrehozását, ha nincs még termékcímké beállítva. A lehetőség nincs alapértelmezésként beállítva.

13. táblázat: System Logs (Rendszernaplók)

Opció	Leírás
BIOS Events	Megjeleníti a BIOS eseménynaplóját és lehetővé teszi napló törlését. <ul style="list-style-type: none"> Clear Log (Napló törlése)
Thermal Events	Megjeleníti a hőmérsékleti eseménynaplót és lehetővé teszi napló törlését. <ul style="list-style-type: none"> Clear Log (Napló törlése)
Power Events	Megjeleníti a tápellátási eseménynaplót és lehetővé teszi napló törlését. <ul style="list-style-type: none"> Clear Log (Napló törlése)

A BIOS frissítése

A BIOS (rendszerbeállítás) frissítése akkor javasolt, ha alaplapot cserél vagy frissítések állnak rendelkezésre. Laptopok esetén gondoskodjon arról, hogy az akkumulátor teljesen fel legyen töltve és a notebook csatlakozzon a hálózati feszültségre.

- Indítsa újra a számítógépet
- Látogasson el a dell.com/support weboldalra.
- Töltse ki a **Service Tag** (Szervizcímke) vagy az **Express Service Code** (Expressz szervizkód) mezőt, majd kattintson a **Submit** (Elküldés) lehetőségre.

 **MEGJEGYZÉS: A szervizcímke megkereséséhez kattintson a Where is my Service Tag? (Hol van a szervizcímke?) lehetőségre.**

 **MEGJEGYZÉS: Ha nem találja a szervizcímkeit, kattintson a Detect My Product (Termékem érzékelése) lehetőségre. Kövesse a képernyőn megjelenő utasításokat.**

- Ha nem találja a szervizcímkeit, kattintson a számítógép termék kategóriájára.
- A listában válassza a **Product Type** (Terméktípus) lehetőséget.
- Válassza ki a számítógépe modelljét, és megjelenik a számítógép **Product Support** (Terméktámogatás) oldala.
- Kattintson a **Get drivers** (Illesztőprogram megszerzése) sorra, és kattintson a **View All Drivers** (Összes illesztőprogram megtekintése) lehetőségre.
Megnyílik az illesztőprogramok és letöltések oldala.
- A Drivers and Downloads (Illesztőprogramok és letöltések) képernyőn az **Operating System** (Operációs rendszer) legördülő listában válassza a **BIOS** lehetőséget.
- Keresse meg a legfrissebb BIOS fájlt, majd kattintson a **Download File** (Fájl letöltése) lehetőségre.
Azt is elemezheti, mely illesztőprogramoknál van szükség frissítésre. Ahhoz, hogy ezt megtegye a termékénél, kattintson az **Analyze System for Updates** (Rendszerelemzés a frissítések szempontjából), és kövesse a képernyőn lévő utasításokat.
- Válassza ki a kívánt letöltési módszert a **Please select your download method below** (Válassza ki a letöltés módját) ablakban, majd kattintson a **Download File** (Fájl letöltése) lehetőségre.

Megjelenik a **File Download** (Fájl letöltése) ablak.

11. A **Save** (Mentés) gombra kattintva a fájlt az asztalra mentheti.
12. A **Run** (Futtatás) lehetőségre kattintva telepítse a frissített BIOS beállításokat a számítógépre.
Kövesse a képernyőn megjelenő utasításokat.

Rendszer és beállító jelszó

A számítógép védelme érdekében beállíthat egy rendszerjelszót vagy beállítás jelszót.

Jelszó típusa Leírás

Rendszerjelszó A jelszó, amelyet meg kell adni a bejelentkezéshez a rendszerre.

Beállítás jelszó A jelszó, amelyet meg kell adni a számítógép BIOS beállításainak eléréséhez és módosításához.


 **FIGYELMEZTETÉS:** A jelszó funkció egy alapvető védelmet biztosít a számítógépen lévő fájlok számára.

 **FIGYELMEZTETÉS:** Ha a számítógép nincs lezárva és felügyelet nélkül hagyják, bárki hozzáférhet a fájlokhoz.

 **MEGJEGYZÉS:** A számítógépet letiltott rendszer- és beállítás jelszó funkcióval szállítják.

Rendszer és beállító jelszó hozzárendelése

Új **rendszerjelszó** és/vagy **beállítás jelszó** csak akkor állítható be, illetve a meglévő **rendszerjelszó** és/vagy **beállítás jelszó** csak akkor módosítható, ha a **jelszó állapot fel van oldva**. Ha a jelszó állapot **le van zárva**, a rendszerjelszó nem módosítható.

 **MEGJEGYZÉS:** Ha a jelszó áthidaló **le van tiltva**, a meglévő rendszerjelszó és beállítás jelszó törlésre kerül, és a számítógépre történő bejelentkezéshez **nem kell megadni a rendszerjelszót**.

A belépéshez a rendszerbeállításba, a rendszerindítást követően azonnal nyomja meg az <F2> gombot.

1. A **System BIOS** (Rendszer BIOS) vagy a **System Setup** (Rendszerbeállítás) képernyőn válassza a **System Security** (Rendszerbiztonság) lehetőséget, majd nyomja meg az <Enter> billentyűt.
A **System Security** (Rendszerbiztonság) képernyő jelenik meg.
2. A **System Security** (Rendszerbiztonság) képernyőn győződjön meg arról, hogy a **Password Status** (Jelszó állapota) **Unlocked** (Feloldva) legyen.
3. Válassza a **System Password** (Rendszerjelszó) lehetőséget, adja meg a rendszerjelszót, majd nyomja meg az <Enter> vagy a <Tab> billentyűt.

A rendszerjelszó beállításához kövesse az alábbi szabályokat:

- A jelszó maximum 32 karakterből állhat.
- A jelszó tartalmazhat számokat 0-tól 9-ig.
- Csak kisbetűk használhatók, a nagybetűk nem engedélyezettek.
- Csak a következő speciális karakterek engedélyezettek: szóköz, ("), (+), (,), (-), (.), (/), (;), (I), (\), (J), (').

Amikor a program kéri, adja meg újra a rendszerjelszót.

4. Adja meg az előzőleg beírt rendszerjelszót, majd kattintson az **OK** lehetőségre.
5. Válassza a **Setup Password** (Beállítás jelszó) lehetőséget, írja be a rendszerjelszót, és nyomja meg az <Enter> vagy a <Tab> billentyűt.
Egy üzenet kéri, hogy írja be újra a beállítás jelszót.
6. Adja meg az előzőleg beírt beállítás jelszót, majd kattintson az **OK** lehetőségre.
7. Nyomja meg az <Esc> billentyűt, és egy üzenet jelzi, hogy mentse el a módosításokat.
8. A módosítások elmentéséhez nyomja meg az <Y> billentyűt.

A számítógép újraindul.



Meglévő rendszerjelszó vagy beállítás jelszó törlése, illetve módosítása

Mielőtt a meglévő rendszerjelszót és/vagy beállítás jelszót törli vagy módosítja, gondoskodjon arról, hogy a **Password Status** (Jelszó állapota) Unlocked (Feloldva) legyen (a rendszerbeállításban). A meglévő rendszerjelszó vagy beállítás jelszó nem törölhető vagy módosítható, ha a **Password Status** (Jelszó állapota) Locked (Zárva).

A belépéshez a rendszerbeállításba a rendszerindítást követően azonnal nyomja meg az <F2> gombot.

1. A **System BIOS** (Rendszer BIOS) vagy a **System Setup** (Rendszerbeállítás) képernyőn válassza a **System Security** (Rendszerbiztonság) lehetőséget, majd nyomja meg az <Enter> billentyűt.
A **System Security** (Rendszerbiztonság) képernyő jelenik meg.
2. A **System Security** (Rendszerbiztonság) képernyőn győződjön meg arról, hogy a **Password Status** (Jelszó állapota) **Unlocked** (Feloldva) legyen.
3. Válassza a **System Password** (Rendszerjelszó) lehetőséget, módosítsa vagy törölje a meglévő jelszót, majd nyomja meg az <Enter> vagy a <Tab> billentyűt.
4. Válassza a **Setup Password** (Beállítás jelszó) lehetőséget, módosítsa vagy törölje a meglévő jelszót, majd nyomja meg az <Enter> vagy a <Tab> billentyűt.



MEGJEGYZÉS: Ha módosítja a rendszerjelszót vagy beállítás jelszót, adja meg újra a jelszót, amikor a program kéri. Ha törli a rendszerjelszót vagy beállítás jelszót, erősítse meg a törlést, amikor a program kéri.

5. Nyomja meg az <Esc> billentyűt, és egy üzenet jelzi, hogy mentse el a módosításokat.
6. A módosítások elmentéséhez és a kilépéshez a rendszerbeállításból nyomja meg az <Y> billentyűt.
A számítógép újraindul.


Diagnosztika

Ha a számítógéppel problémákat tapasztal, mielőtt a Dellhez fordulna műszaki segítségért, futtassa az ePSA diagnosztikát. A diagnosztika futtatásának célja a számítógép hardverének tesztelése egyéb berendezés és az adatvesztés kockázata nélkül. Ha a problémát nem tudja megoldani, a szerviz és támogató személyzet használhatja a diagnosztikai eredményeket a segítségnyújtásban.

Bővített rendszerindítás előtti rendszerfelmérés (ePSA) diagnosztika

Az ePSA diagnosztika (más néven rendszerdiagnosztika) a hardver teljes körű ellenőrzését végzi. Az ePSA a BIOS részét képezi és a BIOS-on belül indul el. Ez a beépített diagnosztika az egyes eszközök vagy eszközcsoportok számára biztosít opciókat, amelyek az alábbiakat teszik lehetővé:





- Tesztek automatikus vagy interaktív futtatása
- Tesztek megisméltése
- A teszteredmények megjelenítése és elmentése
- Alapos tesztek futtatása további tesztopciókkal, amelyek további információkat biztosítanak a meghibásodott eszköz(ök)ről
- Állapotüzenetek megtekintése, amelyek a teszt sikerességéről tájékoztatnak
- Hibaüzenetek megtekintése, amelyek a teszt során tapasztalt problémákról tájékoztatnak

 **FIGYELMEZTETÉS:** A rendszerdiagnosztika csak ennek a számítógépnek a tesztelésére használható. Ha ezt a programot más számítógépen használja, érvénytelen eredményeket és hibaüzeneteket kaphat.

 **MEGJEGYZÉS:** Bizonyos eszközök tesztjeihez a felhasználó beavatkozása is szükséges. A diagnosztikai tesztek végrehajtásakor mindig maradjon a számítógépnél.

1. Kapcsolja be a számítógépet.
2. Amikor a számítógép elindul, a Dell embléma megjelenésekor nyomja meg az <F12> billentyűt.
3. A rendszerindítási menü képernyőn válassza a **Diagnostics** (Diagnosztika) opciót.
Az **Enhanced Pre-boot System Assessment** (Bővített rendszerindítás előtti rendszerfelmérés) ablak jelenik meg, amely felsorolja a számítógépre csatlakoztatott eszközöket. A diagnosztika elkezdi a tesztek futtatását minden érzékelt eszközön.
4. Ha egy adott eszközön szeretne diagnosztikai tesztet futtatni, nyomja meg az <Esc> billentyűt, és a diagnosztikai teszt leállításához kattintson a **Yes** (Igen) lehetőségre.
5. A bal oldali panelen válassza ki az eszközt, és kattintson a **Run Tests** (Teszt futtatása) lehetőségre.
6. Probléma esetén hibakódok jelennek meg.
Jegyezze fel a hibakódot, és forduljon a Dellhez.

Az eszközök állapotjelző fényei


Ikon	Leírás
	Bekapcsol, amikor a számítógépet bekapcsolják, és villog, amikor a számítógép energiatakarékos üzemmódban van.
	Bekapcsol, amikor a számítógép adatokat olvas vagy ír.
	Folyamatosan világít vagy villog az akkumulátor állapotának jelzése érdekében.
	Akkor világít, ha a vezeték nélküli hálózat engedélyezett.

Az akkumulátor állapotjelző fényei

Ha a számítógép elektromos dugaszolóaljzathoz csatlakozik, az akkumulátor állapotjelző fényei az alábbi módon működnek:

Felváltva sárga és fehér fénnel villogó lámpa	Nem hitelesített vagy nem a Dell cégtől származó adaptert csatlakoztatott a számítógéphez.
Villogó sárga és folyamatos fehér fény felváltva	Átmeneti akkumulátorhiba csatlakoztatott adapter mellett.
Folyamatosan villogó sárga fény	Végzetes akkumulátorhiba csatlakoztatott adapter mellett.
Nem világít	Az akkumulátor teljesen feltöltve, az adapter csatlakoztatva.
Fehér fénnel világít	Az akkumulátor töltés alatt áll, az adapter csatlakoztatva.

Műszaki adatok

 **MEGJEGYZÉS:** A kínált opciók régióként eltérőek lehetnek. A következő specifikációk csupán a törvény értelmében a számítógéphez kötelezően mellékelt adatok. Ha többet szeretne megtudni a számítógép konfigurációjáról, kattintson a Súly és támogatás menüpontra a Windows operációs rendszerben, és válassza a számítógép adatainak megtekintését.

System Information	
Chipkészlet	Intel Lynx point-LP
Processzor	
Típus	<ul style="list-style-type: none"> • Intel Haswell ULT 15W • Intel Celeron • Intel Core i3 • Intel Core i5
Videó	
Videokártya típusa	Alaplagra integrált
Adatbusz	Integrált videokártya
Képernyővezérlő:	
Intel Haswell Celeron	Intel Integrated HD Graphics
Intel i3 és i5	Intel Integrated 4400 Graphics
Memória	
Memóriafoglalat	Két darab SODIMM bővítőhely
Memóriakapacitás	2 GB, 4 GB és 8 GB
Memória típusa	1600MHz DDR3L 4. generációs Intel processzorokhoz
Minimális memóriaméret	2 GB
Maximális memóriaméret	8 GB
Audio	
Típus	Kétcsatornás kiváló minőségű hang
Vezérlő	Realtek ALC3234
Sztereó átalakítás	24 bites (analóg-digitális és digitális-analóg)
Interfész:	
Belső	Kiváló minőségű hang
Külső	Mikrofon bemenet/sztereó fejhallgató kombinált csatlakozó
Hangszórók	Kettő (2W csatornánként)
Belső hangszóró-erősítő	Kettő (2W csatornánként)



Audio

Hangerőszabályzók Szoftverprogram menük, médiavezérlők és billentyűzeti funkcióbillentyűk

Kommunikáció

Hálózati adapter 10/100/1000 Mbps Ethernet LAN

Vezeték nélküli kapcsolat

- Beépített vezeték nélküli helyi hálózat (WLAN), Bluetooth 4.0
- HSPA+ és 4G LTE (WWAN) (opcionális)

Portok és csatlakozók

Audio Hang bemeneti/egy darab kimeneti kombinált Jack csatlakozó

Videó

- Egy 19 tűs HDMI csatlakozó
- Egy 20 tűs mini DisplayPort csatlakozó

Hálózati adapter

- Egy darab RJ-45 csatlakozó
- Half mini kártya csatlakozó x 1 (WLAN)
- Full mini kártya csatlakozó x 1 (mSATA)

USB

- Egy USB 3.0 kompatibilis csatlakozó
- Egy USB 3.0 PowerShare csatlakozó

Memóriakártya-olvasó

Egy MultiMediaCard kártyaolvasó:

- SD-XC
- plusz kompatibilitás - SD
- SDIO
- MMC
- Mini-MMC
- MMC+ (csak MMC kompatibilitás módban támogatott)
- SDHD
- SDHC

Kijelző

Típus

Érintőképernyős

- Corning Gorilla Glass NBT
- Tükröződésmentes
- Szennyeződéstartó

Nem érintőképernyős

HD WLED tükröződés mentes

Méret

13,30 hüvelyk

Aktív terület (X/Y)

- Nem érintőképernyő – 330,90 mm x 243,20 mm (13,03 hüvelyk x 9,57 hüvelyk)
- Érintőképernyő – 330,90 mm x 243,47 mm (13,03 hüvelyk x 9,58 hüvelyk)

Méretek:

Magasság

- Nem érintőképernyő – 243,20 mm (9,57 hüvelyk)
- Érintőképernyő – 243,47 mm (9,58 hüvelyk)

Kijelző

Szélesség	330,90 mm (13,03 hüvelyk)
Z-magasság	
Elöl	<ul style="list-style-type: none">• Nem érintőképernyő – 22,70 mm (0,89 hüvelyk)• Érintőképernyő – 24,40 mm (0,96 hüvelyk)
Hátul	<ul style="list-style-type: none">• Nem érintőképernyő – 22,70 mm (0,89 hüvelyk)• Érintőképernyő – 25,60 mm (1,01 hüvelyk)
Súly (4-cellás akkumulátorral)	Nem érintőképernyő – 1,67 kg (3,69 font)
Maximális felbontás	1366 x 768 képpont, 262 ezer színnel
Maximális fényesség	200 nit
Frissítési sebesség	60 Hz
Működési szög	0° (lezárt) - 187,5°
Minimális látószögek:	
Vízszintes	40/45 @ CR ≥10
Függőleges	15/20 @ CR ≥10
Képpont méret	0,2148 mm x 0,2148 mm

Billentyűzet

Billentyűk száma	<ul style="list-style-type: none">• Egyesült államok és Kanada: 82 billentyű• Európa és Brazília: 83 billentyű• Japán: 86 billentyű
------------------	---

Érintőpanel

Aktív terület:	
X tengely	81,00 mm (3,18 hüvelyk)
Y tengely	41,00 mm (1,61 hüvelyk)

Akkumulátor

Típus	<ul style="list-style-type: none">• 4 cellás lítium-ion (3,0 amperóra) (43 wattóra)• 6 cellás lítium-ion (3,0 amperóra) (65 wattóra)
-------	---

Méretetek:

Mélység:

4 cellás és 6 cellás	228,30 mm (8,99 hüvelyk)
----------------------	--------------------------

Magasság:

4 cellás	22,70 mm (0,89 hüvelyk)
6-cellás	33,95 mm (1,34 hüvelyk)

Szélesség:

4 cellás és 6 cellás	49,15 mm (1,94 hüvelyk)
----------------------	-------------------------

Súly:

4 cellás	259,00 g (0,57 font)
----------	----------------------



Akkumulátor

6-cellás	364,00 g (0,80 font)
Feszültség:	
4 cellás	7,40 V
6-cellás	11,10 V
Élettartam	300 lemerülés/újratöltés
Akkumulátor hozzávetőleges töltési ideje kikapcsolt állapotban	<ul style="list-style-type: none">• 4 cellás – 6 óra• 6 cellás – 8 óra
Hőmérséklet-tartomány:	
Üzemi	0 °C és 40 °C között (32 °F és 104 °F között)
Készenléti	–40 °C és 70 °C között (–40 °F és 158 °F között)
Gombelem	3 V-os CR2032 lítium-ion

AC Adapter

Típus	65 W	65 W BFR/PVC mentes	90 W (csak Indiában)
Bemeneti feszültség	100 és 240 V egyenáram között	100 és 240 V egyenáram között	100 és 240 V egyenáram között
Bemeneti áramerősség (maximum)	1,70 A	1,70 A	2,5 A
Bemeneti frekvencia	50 Hz és 60 Hz között	50 Hz és 60 Hz között	50 Hz és 60 Hz között
Kimeneti áramerősség	3,34 A (folyamatos)	3,34 A (folyamatos)	4,62 A
Névleges kimeneti feszültség	19,50 V egyenáram	19,50 V egyenáram	19,50 V egyenáram
Méretetek:			
Magasság	22,00 mm (0,87 hüvelyk)	28,00 mm (1,10 hüvelyk)	32,00 mm (1,30 hüvelyk)
Szélesség	66,00 mm (2,60 hüvelyk)	47,00 mm (1,90 hüvelyk)	52,00 mm (2,00 hüvelyk)
Mélység	106,00 mm (4,17 hüvelyk)	108,00 mm (4,30 hüvelyk)	128,00 mm (5,00 hüvelyk)
Hőmérséklet-tartomány:			
Üzemi	0 °C és 40 °C között (32 °F és 104 °F között)		
Készenléti	–40 °C és 70 °C között (–40 °F és 158 °F között)		

Fizikai

Magasság (egy WLED panellel)	22,70 - 35,90 mm (0,89 -1,41 hüvelyk)
Szélesség	330,9 mm (13,0 hüvelyk)
Mélység	243,2 mm (9,57 hüvelyk)
Súly (minimum)	1,68 kg (3,70 font)

Környezeti

Hőmérséklet-tartomány:	
Üzemi	0 °C és 35 °C között (32 °F és 95 °F között)
Tárolási	–40 °C és 65 °C között (–40 °F és 149 °F között)

Környezeti

Relatív páratartalom (maximum):

Üzemi 10 és 90% között (nem lecsapódó)

Tárolási 5 és 95% között (nem lecsapódó)

Tengerszint feletti magasság (maximum):

Üzemi –15,2 m és 3048 m között (–50 láb és 10 000 láb között)

0° C - 35°C

Készenléti –15,20 m és 10 668 m között (–50 láb és 35 000 láb között)

Maximális rezgés:

Üzemi 0,66 GRMS (2 Hz és 600 Hz között)

Tárolási 1,30 GRMS (2 Hz és 600 Hz között)

Maximális ütődés:

Üzemi 110 G

Tárolási 160 G

Légszennyezési szint

Legfeljebb G1-es osztályú az ISA-S71.04-1985 jelű szabvány szerint

A Dell elérhetőségei

 **MEGJEGYZÉS:** Amennyiben nem rendelkezik aktív internetkapcsolattal, elérhetőségeinket megtalálhatja a vásárlást igazoló nyugtán, a csomagoláson, a számlán vagy a Dell termékkatalógusban.

A Dell számos támogatási lehetőséget biztosít, online és telefonon keresztül egyaránt. A rendelkezésre álló szolgáltatások országonként és termékenként változnak, így előfordulhat, hogy bizonyos szolgáltatások nem érhetők el az Ön lakhelye közelében. Amennyiben szeretne kapcsolatba lépni vállalatunkkal értékesítéssel, műszaki támogatással vagy ügyfélszolgálattal kapcsolatos ügyekben:

1. Látogasson el a **support.dell.com** weboldalra.
2. Válassza ki a támogatás kategóriáját.
3. Ellenőrizze, hogy az adott ország vagy régió szerepel-e a **Choose A Country/Region** (Válasszon országot/régiót) legördülő menüben a lap alján.
4. Válassza a szükségleteinek megfelelő szolgáltatási vagy támogatási hivatkozást.